

รายงาน
การศึกษาโบราณสถานที่สำคัญในตำบลห้วยซ้อ
อำเภอเชียงของ จังหวัดเชียงราย



โดย
สมชาย วิริจินดา
ได้รับการสนับสนุนจากองค์การบริหารส่วนตำบลห้วยซ้อ พ.ศ.2552

คำนำ

องค์การบริหารส่วนตำบลห้วยซ้อ ตระหนักเห็นความสำคัญในการศึกษาประวัติความเป็นมาของชุมชน โดยเฉพาะอย่างยิ่งโบราณสถานที่สำคัญต่างๆ ของตำบลห้วยซ้อ ซึ่งปัจจุบันเป็นสถานที่ที่ประชาชนเคารพนับถือสักการะ หรือเห็นความสำคัญที่จะพัฒนาสถานที่ เพื่อเป็นแหล่งเรียนรู้ของเยาวชนและผู้สนใจโดยทั่วไป การศึกษาโบราณสถานที่สำคัญในตำบลห้วยซ้อ อำเภอเชียงของ จังหวัดเชียงราย ในครั้งนี้มี 7 แห่งดังนี้คือ

1. พระธาตุคอกยโตน กลุ่มบ้านห้วยซ้อ
2. พระธาตุนางแล กลุ่มบ้านแก่น
3. พระธาตุนางเกียง กลุ่มบ้านเกียง
4. พระธาตุคอกยแห้ง กลุ่มบ้านศรีวิไล-บ้านหวาย
5. เวียงเก่า หรือคอกยเวียง กลุ่มบ้านเกียง
6. วัดห้วยปลากั้ง กลุ่มบ้านห้วยซ้อ
7. วัดโป่งมุ่น กลุ่มบ้านห้วยซ้อ

นอกจากนี้ ยังมีโบราณสถานที่สำคัญอีกหลายแห่ง และโบราณวัตถุอีกหลายชิ้น ที่รอการศึกษาอย่างจริงจังในโอกาสข้างหน้า หวังว่าองค์การบริหารส่วนตำบลห้วยซ้อ คงจะมีโครงการต่อเนื่องสานต่อสิ่งดีๆ ให้กับบุตรหลาน

การศึกษาโบราณสถานในครั้งนี้ ขอขอบคุณองค์การบริหารส่วนตำบลห้วยซ้อ ที่เป็นเจ้าของโครงการ ขอขอบคุณนักวิชาการต่างๆ ที่ศึกษาเรื่องราวตามเอกสารอ้างอิง และขอบคุณคนเฒ่าคนแก่ ท่านผู้นำชุมชน และเจ้าหน้าที่ที่เกี่ยวข้อง ที่ช่วยอำนวยความสะดวกและช่วยดำเนินการจนเสร็จลุล่วงไปได้ด้วยดี หวังอย่างยิ่งว่า ข้อมูลการศึกษาเหล่านี้ จะเป็นประโยชน์ต่อเยาวชนคนรุ่นใหม่ และผู้สนใจศึกษามากที่สุด

ขอบคุณ

สมชาย วิริจินดา

สิงหาคม 2552

สารบัญ

เรื่อง	หน้า
คำนำ	
บทที่ 1 บทนำ	1
บทที่ 2 ความเป็นมาของพระธาตุเจดีย์และวิหารล้านนา	5
ความเป็นมาของเจดีย์ (พระธาตุล้านนา)	5
ลักษณะของเจดีย์ล้านนา	6
ความเป็นมาของโบสถ์และวิหารล้านนา	21
บทที่ 3 ประวัติความเป็นมาของตำบลห้วยซ้อ	23
สภาพโดยทั่วไป	23
ประวัติหมู่บ้านกลุ่มบ้านห้วยซ้อ	28
ประวัติหมู่บ้านกลุ่มบ้านแก่น	32
ประวัติหมู่บ้านกลุ่มบ้านเกียง	36
ประวัติหมู่บ้านเวียงหมอก	41
บทที่ 4 โบราณสถานที่สำคัญในตำบลห้วยซ้อ	43
ประวัติพระธาตุคอยโตน	43
พระธาตุนางเกียง (พระธาตุเขาเขียว)	48
ประวัติพระธาตุนางแล	52
ประวัติพระธาตุคอยแหง	55
ประวัติวัดหนองปลากั้ง	58
ประวัติวัดโป่งมุ่น	61
ประวัติเวียงเก่า หรือคอยเวียง	65
บรรณานุกรม	67
ภาคผนวก	69

บทที่ 1

บทนำ

ตำบลห้วยซ้อ เป็นตำบลใหญ่ตำบลหนึ่งของอำเภอเชียงของ จังหวัดเชียงราย ตำบลห้วยซ้อ ตั้งอยู่ทางทิศตะวันออกเฉียงเหนือของจังหวัดเชียงราย อยู่ห่างจากอำเภอเชียงของประมาณ 30 กิโลเมตร และห่างจากอำเภอเมือง จังหวัดเชียงราย ประมาณ 80 กิโลเมตร มีพื้นที่ทั้งหมดประมาณ 257 ตารางกิโลเมตร ในการตั้งบ้านในยุคแรกเรียกเป็นบ้านผามงัว เพราะมีการเข้ามาเลี้ยงวัวในเขตนี้มาก จากที่เป็นเพียงพักชั่วคราวก็กลายเป็นหมู่บ้านเล็กๆ ต่อมาขยายขนาดออกไปตั้งบ้านเรือนตามลำห้วยสายหนึ่ง เรียกว่า ห้วยซ้อ หรือน้ำซ้อ เพราะตลอดลำห้วยมีต้นไม้นชนิดหนึ่ง เรียกว่า “ไม้ซ้อ” ขึ้นอยู่สองฟากห้วยเป็นจำนวนมาก เป็นเหตุให้เรียกบ้านนี้ว่า บ้านห้วยซ้อ และมีพัฒนาการต่อมาเรื่อยๆ จนกลายเป็นตำบลขนาดใหญ่ของอำเภอเชียงของ เรื่องเล่าจากคนเฒ่าคนแก่เหล่านี้ ทำให้พอจะเข้าใจแก่นของวัฒนธรรมของคนในแถบนี้ในช่วงแห่งการตั้งบ้านเรือนใหม่เมื่อไม่นานมานี้เอง แต่ยังมีโบราณวัตถุโบราณสถานอีกมากมายที่ปรากฏเป็นหลักฐานชี้ชัดว่า ก่อนการอพยพเข้ามาสร้างสังคมหมู่บ้าน ในที่แห่งนี้ กลับมีความเจริญรุ่งเรือง สร้างสมวัฒนธรรมความเป็นอยู่ที่อาจจะคล้ายหรือแตกต่างจากประชากรในถิ่นปัจจุบันได้ สิ่งที่ต้องศึกษาคือประวัติศาสตร์บ้านเมืองในระดับที่ใหญ่กว่าสังคมหมู่บ้าน และศึกษาลักษณะที่ปรากฏของโบราณสถาน โบราณวัตถุ เมืองที่อยู่ใกล้เคียงกับบริเวณที่เป็นตำบลห้วยซ้อปัจจุบันคือเมืองเชียงของ

ประวัติศาสตร์เมืองเชียงของ เมืองในกลุ่มแม่น้ำโขง มีความเป็นมาที่เก่าแก่คู่กับเมืองเชียงแสนโบราณ โดยเฉพาะอย่างยิ่งเมืองเชียงแสน เป็นศูนย์กลางแม่น้ำสายต่างๆ ที่ไหลมารวมกับแม่น้ำโขง มีความเก่าแก่กว่าเมืองเชียงราย ที่พญามังรายทรงสร้างเป็นศูนย์กลางของแคว้นในกลุ่มแม่น้ำกก ก่อนที่พระองค์จะเปลี่ยนศูนย์กลางอำนาจจากเมืองเชียงรายไปอยู่เมืองเชียงใหม่ กลายสภาพเป็นอาณาจักรล้านนาแห่งลุ่มแม่น้ำปิง อาณาจักรล้านนามีความเจริญรุ่งเรืองกว่าสองศตวรรษ จนกระทั่งการเข้าครอบครองของพม่าโดยการนำของพระเจ้าบุเรงนอง จากนั้นก็อยู่ในอำนาจของอาณาจักรพม่า สลับกับอาณาจักรอยุธยาบางสมัย ในเวลาต่อมาสองศตวรรษ ต่อมาอาณาจักรล้านนากลายเป็นส่วนหนึ่งของกรุงธนบุรีและรัตนโกสินทร์ตามลำดับ เป็นเวลาต่อมาสองศตวรรษจนถึงปัจจุบัน ขณะที่เมืองเชียงของ ราชอาณาจักรขอม กลับไม่ได้รับความกระทบกระเทือนจากอำนาจของอาณาจักรต่างๆ ยังมีพัฒนาการของตนเองเรื่อยมา (สมชาย วิริจินดา. 2548 : 19)

ในช่วงเวลาที่พม่าเข้าครอบครองอาณาจักรล้านนา เมืองเชียงของไม่ได้รับผลกระทบมากนัก เพราะเมืองเชียงของ กลายเป็นเมืองแกนนำในการต่อต้านอำนาจพม่าของพระเจ้าไชยเชษฐาธิราช กษัตริย์ล้านนา-ล้านช้าง ขณะที่บางช่วงสมัย เมืองเชียงของไปขึ้นกับเมืองนันทบุรี (น่าน) มีการอพยพพลเมืองถ่ายเทกันไปมา ดังนั้น เมืองเชียงของจึงมีวัฒนธรรมประเพณีที่ผสมผสานระหว่างวัฒนธรรม

ลาวกับนันทบุรี (น่าน) อยู่มา และในช่วงของการล่าอาณานิคมของชาติตะวันตกนั้น เมืองเชียงของ เป็นรัฐกันชนระหว่างอังกฤษ (พม่า) ฝรั่งเศส (ลาว) และราชอาณาจักรสยาม จนกระทั่งเกิดกบฏเงี้ยว เมืองแพร่ ในสมัยรัชกาลที่ 5 แห่งราชอาณาจักรสยาม พวกเงี้ยวหนีการปราบปรามของสยามเข้ามาอาศัยเมืองกันชนเชียงของ จนสยามไม่สามารถเข้ามาดำเนินการได้ ต้องต่อรองกับฝรั่งเศสเพื่อแลกดินแดนบางส่วน สยามจึงสามารถเข้าถล่มกลุ่มเงี้ยวได้ และเมืองเชียงของจึงได้กลายเป็นส่วนหนึ่งของราชอาณาจักรสยาม ตั้งแต่นั้นเป็นต้นมา สิ่งที่น่าสนใจก็คือเส้นทางการเข้าโจมตีพวกเงี้ยวของสยาม ใช้เส้นทางที่ปัจจุบันคือตำบลห้วยซ้อ

ตำบลห้วยซ้อ เป็นตำบลเก่าแก่ตำบลหนึ่งของเมืองเชียงของ เป็นชุมชนกลุ่มแม่น้ำอิงที่ใหญ่สุด แม่น้ำอิง ขณะที่แม่น้ำเล็กๆ หลายสายที่ไหลมารวมกับแม่น้ำอิง จากหลักฐานการสร้างชุมชนระดับบ้านนั้น ส่วนใหญ่เป็นประชากรที่อพยพมาจากจังหวัดน่าน และจังหวัดแพร่ ในช่วงต้นพุทธศตวรรษที่ 25 เช่น กลุ่มบ้านห้วยซ้อ (ผามงัว) กลุ่มบ้านแก่น กลุ่มบ้านเกียง และกลุ่มบ้านศรีวิไล ซึ่งเคยรวมกับเวียงห้วยเวียงเก่าแก่อีกเวียงหนึ่งของเมืองเชียงของ

ส่วนหลักฐานทางโบราณคดีนั้น มีความเก่าแก่มากกว่านั้นมาก จากนิทานเล่าขานการเกิดเมืองหนองล่อม คล้ายนิทานเกี่ยวกับเมืองโบราณในเขตภาคเหนือที่ถูกพญานาคมาขุดควักจนเป็นหนองน้ำ เช่น เวียงหนองล่อมของเมืองเชียงแสน และหนองหลวง (เกาะแม่หม้าย)ของอำเภอเวียงชัย เป็นต้น กลุ่มเวียงเก่าเหล่านี้ที่มีซากให้เห็นบ้างคือ วัดห้วยปลากั้งและวัดโป่งมุ่น ของกลุ่มบ้านห้วยซ้อบริเวณลุ่มแม่น้ำอิงและน้ำห้วยซ้อ ในขณะที่มีการสร้างพระธาตุคอกยโตนและพระธาตุคอกยเงินไว้บนสันเขา ซึ่งมีการบูรณปฏิสังขรณ์ในช่วง พ.ศ.2495-2497 รวมถึงพระธาตุนางแลของของกลุ่มบ้านแก่น และพระธาตุคอกยแห่ง ของกลุ่มบ้านศรีวิไล-บ้านห้วย แม้จะไม่ทราบลักษณะรูปแบบเก่าได้ชัดเจน เพราะมีการบูรณะหลายครั้ง แต่จะเห็นความเก่าแก่ของพระธาตุได้ เพราะกว่าที่พระธาตุจะชำรุดเสียหายจนต้องบูรณะครั้งใหญ่นั้น พระธาตุน่าจะมีอายุมาแล้วไม่ต่ำกว่าห้าสิบปี

ตำนานพระธาตุสามพี่น้อง คล้ายกับว่าเป็นตำนานประสาธน์ 3 ตำบลคือ ตำบลศรีเมือง ตำบลบุญเรือง และตำบลห้วยซ้อ เข้าเป็นสายสัมพันธ์เดียวกัน จากการสร้างพระธาตุไว้ 3 องค์ คือ พระธาตุนางเขียวอยู่ตำบลศรีเมือง พระธาตุนางปุกอยู่ตำบลบุญเรือง และตำนานระบุให้กลุ่มบ้านเกียง ตำบลห้วยซ้อ มีพระธาตุนางเกียงไว้สักการบูชา โดยการสร้างของพระนางเกียง พระธิดาของพญาแสนหมวกเหล็กแห่งเมืองเชียงของ ประมาณพุทธศตวรรษที่ 20 ขณะที่บริเวณที่เป็นโบราณสถานเวียงเก่าในเขตบ้านเกียง ถูกขุดทำลายไปอย่างน่าเสียดาย

องค์การบริหารส่วนตำบลห้วยซ้อ ตระหนักเห็นความสำคัญในการศึกษาประวัติศาสตร์ความเป็นมาของชุมชนบริเวณนี้ โดยเฉพาะอย่างยิ่งโบราณสถานที่สำคัญต่างๆ ของตำบลห้วยซ้อ ซึ่งปัจจุบันเป็นสถานที่ที่ประชาชนเคารพนับถือสักการะ หรือเห็นความสำคัญที่จะพัฒนาสถานที่ เพื่อเป็นแหล่งเรียนรู้ของเยาวชนและผู้สนใจโดยทั่วไป การศึกษาโบราณสถานที่สำคัญในตำบลห้วยซ้อ อำเภอเชียงของ จังหวัดเชียงราย ในครั้งนี้มี 7 แห่งดังนี้คือ

1. พระธาตุคอกยโตน กลุ่มบ้านห้วยซ้อ
2. พระธาตุนางแล กลุ่มบ้านแก่น
3. พระธาตุนางเกียง กลุ่มบ้านเกียง
4. พระธาตุคอกยแห่ง กลุ่มบ้านศรีวิไล-บ้านหาวย
5. เวียงเก่า หรือคอกยเวียง กลุ่มบ้านเกียง
6. วัดห้วยปลาถุ้ง กลุ่มบ้านห้วยซ้อ
7. วัดโป่งมุ่น กลุ่มบ้านห้วยซ้อ

การศึกษาโบราณสถานดังกล่าวนี้ ต้องการให้เป็นลักษณะการศึกษาของชุมชนโดยรวม ที่ร่วมกันเป็นเจ้าของสมบัติอันล้ำค่าทางโบราณคดีเหล่านี้ การนำโบราณสถานไปขึ้นกับเขตการปกครองของหมู่บ้านใดหมู่บ้านหนึ่ง จะสร้างความเป็นเจ้าของเฉพาะ ที่ไม่สามารถดำเนินการดูแลโบราณสถานเหล่านี้ได้ดี เพราะหมู่บ้านเล็กๆ เพียงลำพังคงไม่มีกำลังที่จะพัฒนาได้ และหมู่บ้านอื่นก็ไม่สามารถเข้ามาก้าวท้าวได้ ผลเสียจึงเกิดแก่โบราณสถาน (ศรีศักร วัลลิโภดม. 2551 : 2) อย่างน้อยที่สุดโบราณสถานเหล่านี้น่าจะเป็นสมบัติส่วนร่วม (ของหน้าหมู่บ้าน) ของกลุ่มหมู่บ้าน หรือของตำบลที่มีองค์การบริหารส่วนตำบลดูแล หรือหน่วยงานที่เรียกชื่ออย่างอื่นในระดับตำบลดูแล จะสามารถดูแลได้อย่างมีประสิทธิภาพและประสิทธิผล และไม่จำเป็นที่จะต้องรอหน่วยงานที่เกี่ยวข้องด้านโบราณคดีมาช่วยจัดการ เพราะมันจะกลายสภาพเป็นสมบัติของสังคมส่วนใหญ่เกินไป เป็นของส่วนกลางที่ส่วนท้องถิ่นแทบจะทำอะไรไม่ได้ แม้จะมีงบประมาณในการพัฒนาก็ตาม

การอนุรักษ์โบราณสถาน มีหลักการที่เป็นสากล โดยมีสาระที่สำคัญ 7 ประการ คือ (กรรณิการ์ สุธีรัตนภิรมย์. 2548 : 32)

1. ให้ความสำคัญชัดเจนของความแตกต่างระหว่างของเก่าและส่วนต่อเติม
2. ปฏิเสธการทำเทียม
3. จุดประสงค์ในการบูรณะคือ การสงวนรักษาและแสดงให้เห็นชัดเจนถึงคุณค่าทางสุนทรียศาสตร์และประวัติศาสตร์ของโบราณสถาน โดยอยู่บนพื้นฐานของความเคารพในวัสดุดั้งเดิมและเอกสารที่เป็นของแท้
4. ให้อุทิศการบูรณะ เมื่อถึงจุดที่ต้องเอา
5. ให้เคารพในประวัติศาสตร์ข้อมูลในทุกยุคของโบราณสถาน การประเมินค่าของส่วนประกอบที่เกี่ยวข้องและการตัดสินใจว่าสิ่งใดถูกต้อง และต้องถูกเอาออกไปนั้นจะมอบให้บุคคลใดบุคคลหนึ่งรับผิดชอบแต่ผู้เดียวไม่ได้
6. การบูรณะทุกครั้งจะต้องมีการค้นคว้าทางโบราณคดี และประวัติศาสตร์ก่อนและตามหลังการปฏิบัติการ
7. แนวคิดในการเรียกโบราณสถานว่า Dead Monument และ Living Monument ถือว่าไม่ถูกต้อง เพราะแม้ซากโบราณสถาน ก็เป็นสิ่งมีชีวิตที่สามารถส่งผ่านข้อมูลต่างๆ ได้

ในการศึกษาโบราณสถานทั้ง 7 ของตำบลห้วยซ้อ อำเภอเชียงของ จังหวัดเชียงราย ให้เข้าใจอย่างชัดเจนนั้น ควรที่จะมีพื้นฐานเกี่ยวกับความเป็นมาในภาพรวมของศิลปะล้านนาเสียก่อน จากนั้นศึกษาความเป็นมาของชุมชนต่างๆ ที่เกี่ยวข้อง แล้วจึงนำความรู้มาปรับใช้กับการศึกษาโบราณสถานในท้องถิ่นเหล่านี้ อย่างไรก็ตาม การศึกษาในครั้งนี้ เป็นการศึกษาในเบื้องต้นเพื่อที่จะนำข้อมูลต่างๆ มาเป็นสารสนเทศทางการศึกษาท้องถิ่นของเยาวชน นักพัฒนาชุมชนท้องถิ่นตลอดถึงผู้นำท้องถิ่น การศึกษาในเชิงลึก ยังมีรายละเอียดอีกมากที่ผู้ศึกษารุ่นต่อไปต้องติดตามเติมต่อให้สมบูรณ์ในภายหลัง ประการสำคัญที่ขาดไม่ได้ก็คือ เมื่อมีการค้นพบหลักฐานยืนยันใหม่ๆ หรือลักษณะการพิจารณาทางโบราณคดีเปลี่ยนแปลงไปตามเทคโนโลยีสมัยใหม่ที่ชัดเจนกว่า ผลการศึกษานี้ย่อมต้องเปลี่ยนแปลงไปตามความเหมาะสม

บทที่ 2

ความเป็นมาของพระธาตุเจดีย์และวิหารล้านนา

วัด ถือได้ว่าเป็นศูนย์กลางของสังคมท้องถิ่นล้านนาในสมัยโบราณ เป็นศูนย์รวมความเชื่อทางจิตวิญญาณ เป็นศูนย์การศึกษาเรียนรู้ในแทบทุกแขนงวิชา เป็นสถานที่ที่จะยกระดับฐานะทางสังคมของคนในสังคม หากผ่านสถาบันทางศาสนานี้ สิ่งก่อสร้างต่างๆ ในวัด จึงเป็นสัญลักษณ์ทางความเชื่อ ความเป็นอยู่ ฐานะทางสังคม ของคนที่อาศัยวัดเป็นศูนย์กลาง หรือ เป็นคณะศรัทธาของวัด ที่จะดูแลร่วมกันให้สิ่งก่อสร้างเหล่านั้น ดำรงคงอยู่คู่กับสังคมตลอดไป ซึ่งแน่นอนว่าสิ่งเหล่านี้จะเป็นสะพานเชื่อมอดีต ปัจจุบัน และอนาคตเข้าหากันอย่างแยกส่วนจากกันไม่ได้

ความเป็นมาของเจดีย์ (พระธาตุล้านนา)

เจดีย์ล้านนา หรือคนล้านนาเรียกว่า ธาตุ พระธาตุ กู่ หรือกู่คำ ส่วนใหญ่ใช้บรรจุอัฐธาตุ สุวิภา พงษ์ปวน (2541 : 57) อธิบายว่า ล้านนาใช้คำว่าพระธาตุแทนสิ่งก่อสร้างประเภทเจดีย์บรรจุพระอัฐธาตุของพระพุทธเจ้า และคำว่ากู่แทนสถูปซึ่งใช้บรรจุอัฐทั้งพระสงฆ์ กษัตริย์ ตลอดถึงสามัญชน การสร้างพระธาตุมิใช่เพียงแต่ให้พุทธบริษัทแสวงบุญเท่านั้น ยังเชื่อว่าพระธาตุมีพลังอำนาจที่จะปกป้องผู้สักการะ หรือตอบสนองตามแรงอธิษฐานของผู้บูชาพระธาตุ (เชียรชาย อักษรดิษฐ์. 2545 : 27) การจำแนกประเภทของเจดีย์และกู่จึงขึ้นอยู่กับประโยชน์ หน้าที่ หรือมูลเหตุในการสร้าง ดังต่อไปนี้คือ

1. เพื่อเป็นศูนย์กลางของเมือง
 - 1.1 ศูนย์กลางของเมืองในฐานะมหาธาตุ เช่น พระธาตุหริภุญไชย ศูนย์กลางของเมืองหริภุญไชย (ลำพูน)
 - 1.2 ศูนย์กลางของชุมชนในฐานะเจดีย์ประธานของวัด
2. ด้านประเพณีหรือพิธีกรรม
 - 2.1 มีบทบาทหน้าที่ในประเพณีไหว้พระธาตุประจำปีเกิด เช่น พระธาตุวัดพระสิงห์ จังหวัดเชียงใหม่ เป็นพระธาตุประจำปีเกิดสำหรับปีมะโรง หรือพระธาตุหริภุญไชย สำหรับปีระกา เป็นต้น
 - 2.2 มีบทบาทหน้าที่ในการประกอบประเพณีประจำปี เช่น การสงฆ์ การบูชาพระธาตุประจำปี
 - 2.3 มีบทบาทหน้าที่ในการประกอบพิธีกรรมเนื่องในโอกาสพิเศษ เช่น เจดีย์วัดชัยชนะ มีการประกอบพิธีกรรมการบูชาก่อนการออกไปรบกับศัตรู

3. เพื่อใช้เป็นอนุสรณ์
 - 3.1 อนุสรณ์แห่งชัยชนะจากการทำสงคราม เช่น เจดีย์มหาพล สร้างโดยเชลยศึกเมืองละโว้ที่ถูกกวาดต้อนมาอยู่ลำพูน
 - 3.2 อนุสรณ์เพื่อระลึกถึงบ้านเมืองเดิม เช่นการจำลองพระธาตุจอมทอง ของชาวไทยของลำพูน เพื่อระลึกถึงเมืองของเดิม
4. เพื่อบรรจุวัตถุมงคล
 - 4.1 เพื่อบรรจุพระเครื่องที่สำคัญ เช่น กรุเจดีย์วัดมหาวัน ใช้บรรจุพระรอดลำพูน (ตำนานวัดมหาวัน. 2532 : 15)
 - 4.2 เพื่อบรรจุของมีค่า เช่น พระพุทธรูป พระพิมพ์ ทรัพย์สิน เครื่องประดับ และของมีค่าต่างๆ เพื่อถวายเป็นพุทธบูชา เกิดจากการรวบรวมของมีค่าจากพระสงฆ์ และคณะศรัทธา โดยเชื่อว่าสิ่งเหล่านั้น เหมาะสำหรับบรรจุในธาตุมากกว่าครอบครองเอง
5. สำหรับบรรจุอัฐพระภิกษุสงฆ์ เพื่อเป็นอนุสรณ์ถึงผู้เสียชีวิตที่มีชื่อเสียงเป็นที่เคารพบูชาของคณะศรัทธา ส่วนใหญ่สร้างเป็นคู่อ่อน จากนั้นมีการบูรณะให้มีบทบาทอื่นเสริมเข้ามา กลายเป็นธาตุใหญ่ได้

ลักษณะของเจดีย์ล้านนา

1. เจดีย์ทรงระฆัง

เหตุที่เรียกว่าทรงระฆัง เพราะองค์ประกอบสำคัญของเจดีย์คือองค์ระฆัง ต้นกำเนิดมาจากรูปโดมครึ่งวงกลมของสถูปอินเดีย ที่เรียกว่า อัมพะ หรือ ครรณะ หมายถึง ศูนย์รวมของจักรวาล เมื่อแพร่กระจายไปตามสถานที่ต่างๆ ก็มีพัฒนาการต่างกัน ไป เจดีย์ทรงระฆังของล้านนา แบ่งออกเป็น 3 กลุ่มคือ

1.1 กลุ่มที่ 1 เป็นรูปแบบที่รับอิทธิพลศิลปะลังกา ผ่านทางศิลปะพม่าแบบพุกาม

เจดีย์ทรงระฆังล้านนา กลุ่มที่รับอิทธิพลศิลปะลังกาผ่านทางศิลปะพุกาม เช่น เจดีย์ที่วัดอุโมงค์ เถรจันทร์ คาดว่าคงสร้างขึ้นราวปลายพุทธศตวรรษที่ 19 และเป็นหลักฐานที่อาจยืนยันถึงอิทธิพลทางศิลปะจากพุกามได้เป็นอย่างดี สิ่งที่ยืนยันได้ค่อนข้างชัดเจนคือ ฐานปัทม์ในผังกลมซ้อนลดหลั่นกันสามฐาน ที่ท้องไม้ของแต่ละฐานเจาะช่องสี่เหลี่ยม ซึ่งเป็นความนิยมที่สร้างกันในศิลปะพม่าที่พุกาม

หลักฐานทางศิลปกรรมสอดคล้องกับหลักฐานทางประวัติศาสตร์ ที่ระบุถึงการอาราธนาพระมหาสามิอุทุมพรจากเมืองพิน มาเชียงใหม่ในราวต้นรัชกาลของพญาเกือนา อย่างไรก็ตาม เจดีย์องค์นี้มีการบูรณะอย่างต่อเนื่อง ดังที่ระบุไว้ในชินกาลมาลีปกรณ์ว่า มีการบรรจุพระบรมสารีริกธาตุที่เจดีย์องค์นี้ด้วยหลักฐานทางศิลปกรรมที่ค่อนข้างจะใกล้เคียงกับเหตุการณ์เมื่อกลางพุทธศตวรรษที่ 21 คือ ประติมากรรมเทวดาที่ประดับรอบก้านฉัตร แต่ส่วนยอดที่เป็นปัทม์บาทนั้น คงสร้างขึ้นหลังจากที่มีความนิยมสร้างเจดีย์แบบศิลปะพม่ารุ่นหลังแล้ว

เมื่อ พ.ศ.1916 พญากือนา ได้ยกอุทยานของพระองค์ให้เป็นวัด เพื่อเป็นที่จำพรรษาของพระสุมนเถระ และเจดีย์ประธานของวัด คงจะสร้างขึ้นพร้อมกับคราวแรกที่สร้างวัดด้วย เนื่องจากพระสุมนเถระเป็นพระเถระที่พญากือนาอาราธนาจากเมืองสุโขทัย การผสมผสานทางด้านศิลปกรรมระหว่างศิลปะสุโขทัยกับศิลปะพุกาม ที่น่าจะแพร่หลายอยู่แล้วในล้านนาจึงปรากฏขึ้น ดังจะเห็นจาก แผนผังของเจดีย์วัดสวนดอก มีลักษณะคล้ายกับการยึดถือคติของพระธาตุศักดิ์สิทธิ์ของศิลปะสุโขทัย คือ มีเจดีย์บริวารล้อมรอบองค์ประธาน แต่การมีซุ้มโงงในแต่ละด้านนั้น กลับเป็นแบบประจำของศิลปะพุกาม ในขณะที่เจดีย์ประธานกับเจดีย์บริวารยังคงความเป็นเจดีย์พื้นเมือง ที่พัฒนาจากเจดีย์วัดอุโมงค์เถรจันทร์ แต่ช่องสี่เหลี่ยมบริเวณท้องไม้ของฐานปัทม์ได้หายไปแล้ว จากภาพถ่ายเก่าพบว่าฐานเดิมของเจดีย์มีซุ้มยื่นล้อมรอบ ซึ่งเป็นรูปแบบที่นิยมสร้างหลายแห่งในศิลปะสุโขทัย เจดีย์องค์ปัจจุบัน เจดีย์บริวาร รวมทั้งซุ้มโงง เข้าใจว่าคงซ่อมครั้งใหญ่คราวครุบาทศรีวิชัยเมื่อ พ.ศ. 2474 ตำแหน่งที่เห็นได้ชัดเจนคือ บัลลังก์ที่ประดับกระจกจีน (ตะกั่ว) ก้านฉัตร ปล้องไฉน และปลียอด



เจดีย์วัดอุโมงค์เถรจันทร์ จังหวัดเชียงใหม่

ราวกลางพุทธศตวรรษที่ 20 ลงมา เจดีย์ทรงระฆังพื้นเมืองนี้ คงปรับรูปแบบที่สมบูรณ์มากขึ้น โดยส่วนฐาน เป็นฐานเขียงซ้อนลดหลั่นกันรับฐานปัทม์ลูกแก้วอกไก่ยกเก็จ ต่อเนื่องด้วยฐานปัทม์ลูกแก้วอกไก่ในผังกลมซ้อนลดหลั่นกันสามฐาน รับองค์ระฆังกลมและยอด ตัวอย่างที่ชัดเจนคือ เจดีย์วัดพระธาตุหริภุญไชย ที่ถึงแม้ว่าตำนานจะระบุระยะเวลาการสร้างตั้งแต่สมัยพระเจ้าอาทิตยราช ราวพุทธศตวรรษที่ 17 แต่เข้าใจว่าตามพัฒนาการของรูปแบบที่เห็นอยู่ในปัจจุบัน ควรเป็นงานซ่อมในรัชกาลของพญาพิลก (พระเจ้าติโลกราช) ประมาณ พ.ศ. 1990

รูปแบบที่สูงเพียวขึ้นของเจดีย์ทรงนี้ อันเนื่องมาจากการเพิ่มความสูงของชั้นฐาน ปิบบัให้องค์ระฆังมีขนาดเล็กลงไปอีก น่าจะเป็นการพัฒนาการของรูปแบบราวพุทธศตวรรษที่ 21 แล้ว เช่น เจดีย์วัดปงสนุก อำเภอเขียงแสน จังหวัดเขียงราย หรือเจดีย์วัดพระธาตุแช่แห้ง จังหวัดน่าน



เจดีย์วัดพระธาตุแช่แห้ง จังหวัดน่าน

ราวกลางพุทธศตวรรษที่ 21 มีการเปลี่ยนแปลงเกิดขึ้นคือ มีความนิยมเปลี่ยนแปลงผังของฐานปัทม์ในผังกลมให้เป็นผังรูปแปดเหลี่ยม คาดว่าเป็นงานในรัชกาลของพระเมืองแก้ว เช่น เจดีย์วัดแสนเมืองมา อำเภอเขียงแสน จังหวัดเขียงราย และยังมีเจดีย์รูปแบบเดียวกัน แต่มีซุ้มจรณะที่ส่วนฐาน นับว่าแปลก

ออกไปคือ เจดีย์วัดธาตุโขง อำเภอเชียงแสน จังหวัดเชียงราย คาดว่าคงมีความสัมพันธ์กับเจดีย์ในศิลปะพม่า ที่พุกามในระยะเวลาใกล้เคียงกันด้วย

การเพิ่มความสูงของฐานด้านล่าง รวมทั้งการยี่ดยาวของฐานปัทม์ ทำให้ทรงของเจดีย์สูงขึ้นไปอีก ที่เจดีย์วัดอู่ก้าง เวียงกุมกาม อำเภอสารภี จังหวัดเชียงใหม่ ซึ่งควรเป็นงานซ่อมราวต้นพุทธศตวรรษที่ 22 แล้ว การเพิ่มความสูงของฐานอีกวิธีหนึ่ง คือการเพิ่มจำนวนของฐานปัทม์ลูกแก้วอกไก่ยกเก็จ เป็นสองฐาน ซ้อนลดหลั่นกัน ตัวอย่างได้แก่ เจดีย์วัดพระบรมธาตุศรีจอมทอง อำเภอจอมทอง จังหวัดเชียงใหม่ ระยะเวลาคงเป็นการสร้างราวพุทธศตวรรษที่ 22 เช่นกัน ซึ่งแตกต่างจากตำนานของการสร้างวัด ที่ระบุว่า สร้างตั้งแต่ครั้งพุทธกาล อันเป็นเอกลักษณ์ของการเขียนตำนานทางล้านนา ที่มีมักจะอ้างอิงถึงความสำคัญของพระธาตุต่างๆ โดยอ้างอิงถึงการเสด็จมาในสมัยพระเจ้าเลียบโลก แสดงพุทธทำนายของพระพุทธเจ้าเสมอ ระยะเวลาในการสร้างที่พิจารณาจากรูปแบบของศิลปะ น่าจะพ้องกับเหตุการณ์ที่ระบุในประวัติศาสตร์ว่า มีการซ่อมครั้งใหญ่ในสมัยพระเจ้าสุทโธทรมหาราชเมื่อ พ.ศ. 2179 เจดีย์ทรงระฆังกลุ่มนี้ น่าจะมีการรื้อฟื้น รูปแบบขึ้นมาอีกครั้งหนึ่งในราวพุทธศตวรรษที่ 25 แต่มีลักษณะที่แตกต่างกันไปตามท้องถิ่น

ในเมืองเชียงใหม่และลำพูน มีเจดีย์หลายองค์ ที่สร้างในสมัยของกรุงศรีวิชัย เจดีย์ที่มีประวัติ การสร้างแน่นอนองค์หนึ่ง ได้แก่ เจดีย์ที่วัดพระนอนปูคา อำเภอสันกำแพง จังหวัดเชียงใหม่ ความเด่นชัด ของแท่งสี่เหลี่ยม อาจจะถูกดัดกับเรือนธาตุของเจดีย์ทรงปราสาทบ้าง แต่ส่วนยอดและฐานปัทม์ในผังกลม ก็มีความสูงเช่นกัน ทำให้แท่งสี่เหลี่ยมนั้น อาจเป็นรูปแบบของฐานปัทม์ที่ยกขึ้นสูงได้เช่นกัน ในขณะที่ เจดีย์พระธาตุนอนบัว อำเภอท่าวังผา จังหวัดน่าน สร้างโดยเจ้าอนันตวรฤทธิเดชฯ เมื่อ พ.ศ. 2400 กลับมี ฐานปัทม์ในผังสี่เหลี่ยม ซึ่งอาจมีความสัมพันธ์กับการสร้างเจดีย์ของลาวด้วยส่วนหนึ่ง

1.2 กลุ่มที่ 2 เป็นรูปแบบที่รับอิทธิพลศิลปะลังกาผ่านทางศิลปะสุโขทัย

ความแตกต่างที่สำคัญระหว่างเจดีย์ทรงระฆังพื้นเมืองล้านนากับเจดีย์ทรงระฆังในศิลปะสุโขทัย นั้น อยู่ที่ชุดบัวถลา กับชุดฐานปัทม์ ที่รองรับองค์ระฆังเป็นสำคัญ ชุดบัวถลาในศิลปะสุโขทัยเป็นรูปวง แหวนรูปบัวคว่ำซ้อนกันสามชั้น ดังนั้นความสูงของชุดบัวถลาจึงน้อยกว่าชุดฐานปัทม์ของเจดีย์ทรงระฆัง พื้นเมืองของล้านนา ความสูงต่ำของชุดบัวถลาจึงมีผลต่อรูปของทรงระฆังตลอดจนความสูงของรูปทรง เจดีย์

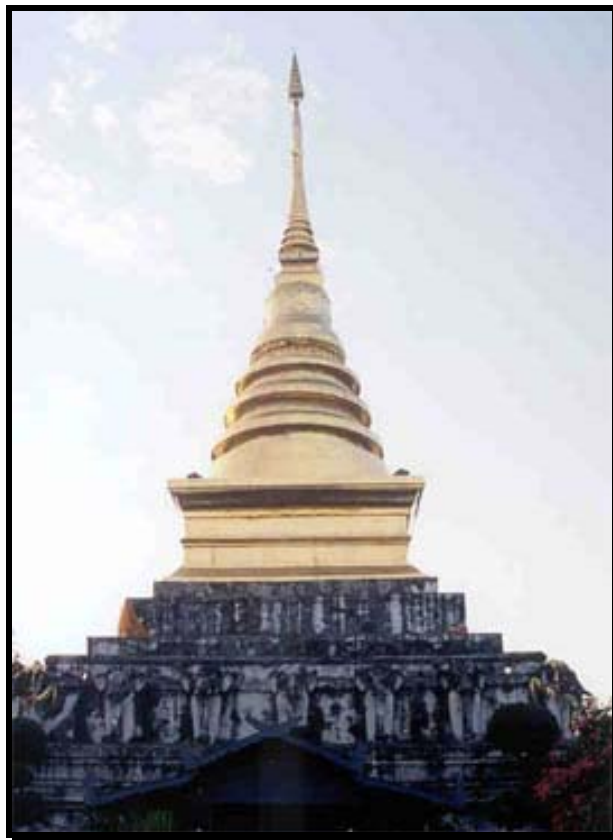
อิทธิพลของเจดีย์ทรงระฆังในศิลปะสุโขทัย ที่ปรากฏในดินแดนล้านนา ถึงแม้จะมีบ้างที่เจดีย์วัด จอมหมอก อำเภอเชียงแสน จังหวัดเชียงราย ซึ่งกำหนดอายุราวปลายพุทธศตวรรษที่ 19 หรือต้นพุทธ ศตวรรษที่ 20 แต่ยังไม่เด่นชัดมากนัก รายละเอียดที่ชัดเจนพบที่เจดีย์วัดป่าแดง จังหวัดเชียงใหม่ ซึ่งเข้าใจกัน ว่าเป็นเจดีย์ที่ถ่ายแบบมาจากเจดีย์ประธานของวัดช้างล้อม เมืองศรีสัชนาลัย จังหวัดสุโขทัย ความชัดเจน ของรูปแบบที่แสดงว่าเป็นอิทธิพลจากศิลปะสุโขทัย นอกจากชุดบัวถลาแล้ว ยังมีลักษณะของซุ้ม ประดิษฐานพระพุทธรูป รวมทั้งการประดับช้างล้อมที่ฐานด้วย

รูปแบบของการสร้างเจดีย์ที่มีช้างล้อมนั้น ได้นำไปใช้กับเจดีย์ในศิลปะล้านนาหลายแห่งนอกจากเจดีย์ประธานวัดสวนดอกที่กล่าวมาแล้ว ยังมีเจดีย์ที่วัดหัวหนอง เวียงกุมกาม จังหวัดเชียงใหม่ เจดีย์วัดพระธาตุช้างค้ำ จังหวัดน่าน และเจดีย์ทรงปราสาทวัดเชียงมั่น จังหวัดเชียงใหม่ เป็นต้น



วัดเชียงมั่น จังหวัดเชียงใหม่

เจดีย์วัดพระธาตุลำปางหลวง จังหวัดลำปาง แสดงถึงสุนทรียภาพทางด้านรูปแบบของเจดีย์ทรงระฆังของศิลปะสุโขทัยในดินแดนของล้านนาที่ค่อนข้างชัดเจนมากองค์หนึ่ง ถึงแม้ว่าส่วนฐานจะเป็นฐานปัทม์ลูกแก้วอกไก่ยกเก็จ อันเป็นเอกลักษณ์ของล้านนา แต่ชุดบัวกลีบเดี่ยวๆ ซ้อนกันสามชั้นรับทรงระฆังที่ใหญ่ขึ้นเป็นรูปแบบของศิลปะสุโขทัยนั่นเอง เช่นเดียวกับเจดีย์ประธานวัดพระแก้วดอนเต้า จังหวัดลำปาง แต่ในรายละเอียดขององค์ประกอบสถาปัตยกรรมของเจดีย์องค์นี้ ถูกปรับเปลี่ยนแล้วเนื่องจากการบูรณะโดยเจ้าบุญวาทย์วงศ์มานิตเมื่อปี พ.ศ.2450



เจดีย์วัดช้างค้ำ จังหวัดน่าน

ราวกลางพุทธศตวรรษที่ 21 ลงมา ชุดบัวถลาของเจดีย์กลุ่มนี้ ปรับเป็นผังแปดเหลี่ยมหรือสิบสองเหลี่ยม บางครั้งรวมถึงบัลลังก์และองค์ระฆังด้วย เช่น เจดีย์วัดพระธาตุคอกยสุเทพ จังหวัดเชียงใหม่ แม้ว่าตำนานกล่าวถึงการสร้างครั้งรัชกาลพญาเกือนา แต่การซ่อมแซมนั้น ยังมีอีกหลายครั้ง รูปแบบการพัฒนาของศิลปะ น่าจะตรงกับการซ่อมครั้งใหญ่ในรัชกาลของพระเกษเกล้า เมื่อประมาณ พ.ศ. 2088 เจดีย์องค์นี้กลายเป็นต้นแบบให้เจดีย์อีกหลายๆ องค์ในล้านนา ที่สร้างขึ้นในระยะเวลาใกล้เคียงกัน

รูปแบบของเจดีย์กลุ่มนี้ หลังจากชาวล้านนาพ้นจากอำนาจของอาณาจักรพม่าแล้ว ก็ยังมีการนำมาสร้างอีก แต่ระเบียบขององค์ประกอบนั้นแตกต่างไปจากต้นแบบมาก เช่น เจดีย์วัดหม้อคำดวง ที่บูรณะใหม่เมื่อพ.ศ. 2480

1.3 กลุ่มที่ 3 เป็นรูปแบบที่รับอิทธิพลศิลปะพม่ารุ่นหลังราวพุทธศตวรรษที่ 24

เป็นกลุ่มที่ได้รับอิทธิพลจากเจดีย์ในศิลปะพม่ารุ่นหลังราวปลายพุทธศตวรรษที่ 23 ลงมา การเริ่มเปลี่ยนสายอำนาจของดินแดนล้านนา ได้มีการกวาดต้อนเอาผู้คนจากหัวเมืองต่างๆ ในรัฐฉานของพม่าเข้ามารวมอยู่ด้วยกัน โดยเฉพาะที่เมืองเชียงใหม่และลำพูน ผู้คนที่ถูกกวาดต้อนมาเหล่านั้นได้ตั้งหลักแหล่งของตัวเองและสร้างศิลปกรรมของชุมชนไว้ด้วย แต่รูปแบบของเจดีย์นั้น กลับไม่มีความแตกต่างกันมากแต่อย่างใด องค์ประกอบของเจดีย์ ที่ฐานประกอบด้วยฐานปัทม์ลูกแก้วอกไก่ยกเก็จเดี่ยว ที่มุมประดับด้วยสอปจำลองหรือโกศรูปหม้อน้ำ ถัดไปเป็นฐานปัทม์ยกเก็จ 8 เหลี่ยม โดยการยกเก็จนั้นอยู่ใกล้กับมุมทุกมุม องค์ระฆังมีขนาดใหญ่และปากของระฆังผายออกมาก เนื่องจากความเตี้ยของฐาน เหนือองค์ระฆังไม่มีบัลลังก์แต่เป็นปล้องโถง ปัทมบาท ปลียอด และฉัตรโลหะ ความแตกต่างของรูปแบบน่าจะอยู่ที่ขนาดเป็นสำคัญ ถ้าเป็นเจดีย์ขนาดใหญ่จะมีจำนวนชั้นของฐานมากขึ้น และมักจะมีบันไดทางขึ้นสู่ลานประทักษิณแต่คงไม่ได้ใช้ประโยชน์มากนัก เช่น เจดีย์วัดแสนฝาง เจดีย์บางองค์ก็อาจมีระนาประคิษฐานพระพุทธรูปที่ติดอยู่กับแกนกลางรับน้ำหนักขององค์เจดีย์ เช่น เจดีย์วัดป่าเป้า หรือบางองค์อาจมีแผนผังในรูปแปดเหลี่ยม เช่น เจดีย์วัดพระธาตุคอกยงมู จังหวัดแม่ฮ่องสอน

2. เจดีย์ทรงปราสาท

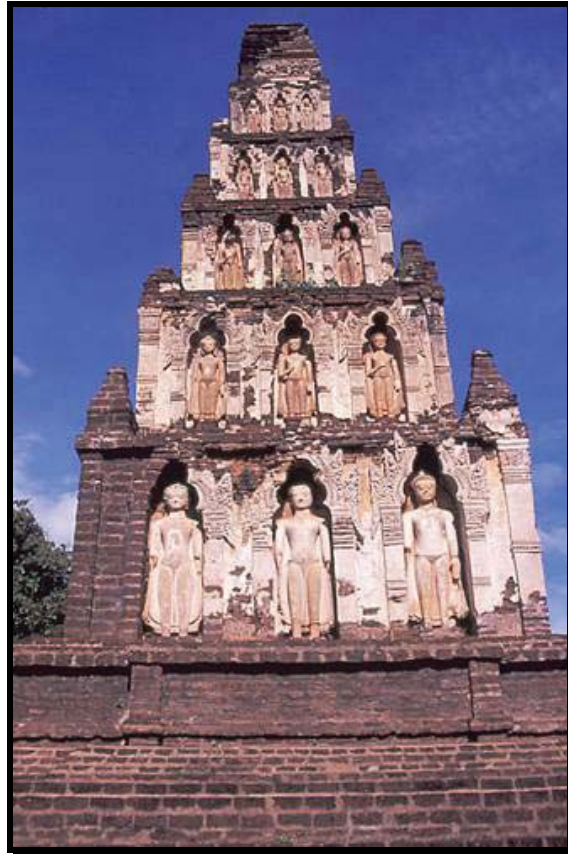
มีเรือนธาตุและยอดเรียวแหลมขึ้นไป แบ่งออกเป็น 4 กลุ่มคือ

2.1 เจดีย์ทรงปราสาทสี่เหลี่ยม

เจดีย์ทรงปราสาทสี่เหลี่ยม ที่เห็นชัดเจน คือ เจดีย์กู่กุด วัดจามเทวี จังหวัดลำพูน เป็นเจดีย์ทรงปราสาทสี่เหลี่ยมที่เก่าที่สุดที่เหลืออยู่ของล้านนา ประวัติของการสร้างเกี่ยวข้องกับกองทัพของชาวละโว้ยกขึ้นมารบกับกองทัพของเมืองหริภุญไชยเมื่อ พ.ศ. 1616 แต่รูปแบบในปัจจุบันเข้าใจว่าน่าจะเป็นงานซ่อมในรัชกาลของพระเจ้าสุวธาธิธิธิ ราวกลางพุทธศตวรรษที่ 18 ตามความในศิลาจารึก เจดีย์องค์นี้ประกอบด้วยฐานสี่เหลี่ยมรับเรือนธาตุซ้อนลดหลั่นกัน 5 ชั้น แต่ละด้านของเรือนธาตุมีซุ้มจรณะนำประดิษฐานพระพุทธรูปด้านละ 3 องค์ รวมทั้งหมด 60 องค์ ทุกมุมของทุกชั้นมีสอปจำลองประดับอยู่ ยอดที่เรียวแหลมขึ้นไปนั้น

ชำรุดหักหายไป จึงเป็นที่มาของชื่อ กู่กุด ยอดที่หายไปนั้นมีการสันนิษฐานว่า อาจจะเป็นยอดดอกบัวตูม
อย่างไรก็ตามยอดที่ยังสมบูรณ์ปรากฏที่สุวรรณเจดีย์ วัดพระธาตุหริภุญไชย

ความหมายของการประดับพระพุทธรูปในซุ้มจระนำ ยังมีความเห็นที่แตกต่างกันอยู่ บางท่าน
เข้าใจว่าเป็นอดีตพระพุทธเจ้า บ้างก็เข้าใจว่าเป็นพระอดีตพุทธเจ้ากัสสะปะ พระพุทธเจ้าองค์ปัจจุบัน และ
พระศรีอาริยะเมตไตรย และอีกความเห็นหนึ่งใช้หลักฐานประวัติศาสตร์ของท้องถิ่นอธิบายว่า หมายถึง
พระอรหันต์จำนวน 60 องค์ และองค์สถูปหมายถึงพระพุทธเจ้า



เจดีย์กู่กุด วัดจามเทวี จังหวัดลำพูน

เจดีย์สี่เหลี่ยม หรือ กู่คำ เวียงกุมกาม จังหวัดเชียงใหม่ เข้าใจว่าถ่ายแบบมาจากเจดีย์กู่กุดในสมัย
ของพญามังราย ผลจากการขุดแต่งเพื่อการบูรณะของเจดีย์องค์นี้โดยกรมศิลปากร พบว่าถูกซ่อมแซมมา
หลายครั้ง สภาพที่เห็นอยู่ในปัจจุบันเป็นการดัดแปลงทั้งหมด โดยเฉพาะการปรับเปลี่ยนรายละเอียดของซุ้ม
ให้เป็นศิลปะแบบพม่า ตลอดจนเพิ่มจำนวนซุ้มที่ฐานให้เป็น 64 ซุ้มเพื่อให้พ้องกับอายุของผู้ซ่อมคือ หลวง
โยนการพิจิตร เมื่อ พ.ศ. 2449

ความนิยมสร้างเจดีย์รูปแบบนี้ค่อนข้างน้อย เพราะพบอีกแห่งหนึ่งที่เจดีย์วัดพญาวัด อำเภอเมือง
จังหวัดน่าน เชื่อกันว่าสร้างไม่ต่ำกว่ากลางพุทธศตวรรษที่ 21 และหลังจากนั้นก็ไม่นิยมของล้านนา
ต่อไป

2.2 เจดีย์ทรงปราสาทยอดเจดีย์

เป็นกลุ่มที่นิยมสร้างมากที่สุดในเจดีย์ทรงปราสาท หลักฐานเก่าที่มีอยู่ในขณะนี้สันนิษฐานว่า น่าจะสร้างขึ้นราวต้นพุทธศตวรรษที่ 19 ได้แก่ เจดีย์วัดเกาะกลาง อำเภอบำรุง จังหวัดลำพูน ลักษณะฐานของเจดีย์ค่อนข้างเตี้ย รับเรือนธาตุที่มีแกนกลางรับน้ำหนักส่วนยอดนั้น เป็นลักษณะของศิลปะพม่าที่พุกาม ตลอดจนमुखยื่นออกทั้งสี่ทิศด้วย เหนือเรือนธาตุเป็นชั้นวงแหวนซ้อนลดหลั่นกัน ที่มุมทั้งสี่ควรมีสถูปจำลอง องค์ระฆังนั้นมีขนาดใหญ่ เช่นเดียวกับเจดีย์ที่วัดอุโมงค์อารยมณฑล จังหวัดเชียงใหม่ แต่เจดีย์องค์นี้มีวิหารต่อเนื่องทางด้านหน้าด้วย ยอดที่หักหายไปอาจเปรียบเทียบกับยอดของเจดีย์วัดเชียงยืน จังหวัดลำพูน คือ เหนือองค์ระฆังไม่มีบัลลังก์ เป็นกลุ่มกลีบบัวสลักรับลูกแก้วกลม ถึงแม้ว่าทรงของเจดีย์เชียงยืนจะสูงเพรียกว่า แต่ก็คงสร้างราวปลายพุทธศตวรรษเดียวกัน ทั้งนี้ไม่รวมถึงงานปูนปั้นประดับที่ลูกช่อมแซมราวพุทธศตวรรษที่ 21 แล้ว



เจดีย์วัดเกาะกลาง อำเภอบำรุง จังหวัดลำพูน

เจดีย์องค์สำคัญอีกองค์หนึ่งที่สร้างราวปลายพุทธศตวรรษที่ 19 คือ เจดีย์วัดป่าสัก อำเภอยางชุมน้อย จังหวัดศรีสะเกษ สิ่งที่เพิ่มเติมขึ้นมา คือ ฐานประดิษฐานพระพุทธรูปสลักรับกับเทวดา ซึ่งเข้าใจว่าอาจเกี่ยวข้องกับรูปแบบของเจดีย์ทุ่งกุล จังหวัดลำพูน นอกเหนือจากนั้นเป็นรูปแบบเช่นเดียวกัน แต่ที่สำคัญคือ ลายปูนปั้นที่หลงเหลืออยู่นั้น สันนิษฐานว่า เป็นงานที่สร้างขึ้นพร้อมกับคราวแรกสร้างองค์เจดีย์ โดยเฉพาะรูปแบบของซุ้มฝักเพกาที่เป็นลักษณะเฉพาะของศิลปะพุกาม ลวดลายละเอียดที่ประดับ สะท้อนถึงแนวความคิดจากศิลปะจีน ศิลปะพม่าที่พุกาม ศิลปะสุโขทัยหล่อหลอมเข้าด้วยกัน จนกลายเป็นเอกลักษณ์ และต้นแบบของศิลปะล้านนาในยุคต่อมา



เจดีย์วัดป่าสัก อำเภอเชียงแสน จังหวัดเชียงราย

ราวพุทธศตวรรษที่ 20 ตัวอย่างของเจดีย์แบบนี้เหลือหลักฐานน้อย เช่น เจดีย์วัดพระยืน จังหวัดลำพูน ที่มีจารึกกล่าวถึงการมาพำนักของพระสุมนเถระ เมื่อ พ.ศ. 1916 คงได้รับการดัดแปลงไปแล้ว แต่ยังพอสังเกตเค้าโครงได้ จากการสร้างทรงแท่งสี่เหลี่ยมของเรือนธาตุ ตลอดจนถึงหลังคาลาดว่าควรเกี่ยวข้องกับศิลปะพุกามด้วย



เจดีย์วัดพระยืน จังหวัดลำพูน

เจดีย์วัดเจดีย์หลวง จังหวัดเชียงใหม่ ตำนานกล่าวถึงการสร้างตั้งแต่รัชกาลพญาแสนเมืองมา แต่มาสร้างเสร็จเมื่อ พ.ศ. 1954 สันนิษฐานว่าแต่เดิมควรเป็นเจดีย์ทรงปราสาท 5 ยอด และถูกปรับเปลี่ยนให้มียอดเป็นยอดเดียวในสมัยพญาพิลก(พระเจ้าติโลกราช) เมื่อ พ.ศ.2021 และยอดนั้นหักพังลงครวแผ่นดินไหวครั้งใหญ่ เมื่อ พ.ศ. 2088 จึงเป็นปัญหาให้ถกเถียงกันจนทุกวันนี้

สภาพปัจจุบันถูกซ่อมแล้วโดยกรมศิลปากร ทั้งสี่ด้านของเจดีย์เดิม มีบันไดทางขึ้นสู่ลานประทักษิณ แต่กรมศิลปากรเลือกที่จะเทปูนปิดบันไดเหล่านั้น โดยเหลือไว้แต่บันไดทางด้านทิศตะวันออก เรือนธาตุของเจดีย์ มีการเพิ่มมุมขนาดใหญ่ ซึ่งแตกต่างไปจากการยกเก็จของศิลปะล้านนา จึงเป็นที่เข้าใจว่าอาจได้รับอิทธิพลจากการเพิ่มมุมของสถาปัตยกรรมในศิลปะอยุธยา ทั้งสี่ด้านของเรือนธาตุมีซุ้มจรณะนำประดิษฐานพระพุทธรูป และเชื่อกันว่าซุ้มจรณะด้านทิศตะวันออก เป็นที่ประดิษฐานพระแก้วมรกตที่อัญเชิญมาจากเมืองลำปาง ยอดเหนือเรือนธาตุเป็นชั้นหลังคาลาด ซึ่งคาดว่าเป็นเทคนิคที่ไม่เอื้อให้มีการประดับสลูปลงที่มุมอีกต่อไป ถัดไปเป็นมลัยเถาแปดเหลี่ยม และยอดที่หักหายไปต่อจากนั้นคงเป็นองค์ระฆัง บัลลังก์ ปล้องไฉนและปลีตามแบบของเจดีย์ทรงระฆังทั่วไป



เจดีย์วัดเจดีย์หลวง จังหวัดเชียงใหม่

รูปแบบของเจดีย์แบบนี้ ราวกลางพุทธศตวรรษที่ 21 ลงมา คงมีการพัฒนาไปหลากหลายแบบ ในเรื่องของรูปแบบฐานนั้น มีการพัฒนาให้สูงขึ้น โดยการเพิ่มฐานเป็นสองชั้น การเพิ่มมุมของเรือนธาตุมากขึ้นเช่น เจดีย์วัดโลกโมฬี ที่แตกต่างกันค่อนข้างชัดเจนคือองค์ประกอบของยอด บางองค์เหนือเรือนธาตุยังคงเป็นมลัยเถา บางองค์เป็นชั้นฐานปัทม์ บางองค์เป็นชั้นหลังคาลาด และในรายละเอียดของช่างท้องถิ่นก็แตกต่างกันไปด้วย เช่น เจดีย์วัดหนองจลิน เจดีย์วัดศรีชุม จังหวัดแพร่ เจดีย์วัดฟ้าขาวบ้าน อำเภอเชียงแสน จังหวัดเชียงราย เป็นต้น

หลังจากอาณาจักรพม่า เข้าครองเมืองเชียงใหม่เมื่อ พ.ศ. 2101 แล้ว งานการสร้างเจดีย์ คงลดน้อยลงหลงเหลือเพียงงานซ่อมเท่านั้น เช่น เจดีย์วัดเชียงมั่น ที่ซ่อมเมื่อ พ.ศ. 2114 เมืองรอบนอก เช่น เมืองน่านยังคงมีการสร้างด้วย เช่น เจดีย์วัดหัวข่วง แต่มีลักษณะฐานสี่เหลี่ยมไม่ยกเก็จ ตลอดจนเรือนธาตุที่ยกเก็จขึ้น ชั้นหลังคาลาดและชุดฐานที่ซ้อนลดกันเหนือเรือนธาตุมีจำนวนมากขึ้น ทำให้องค์ระฆังมีขนาดเล็กลงไปมาก จึงควรเป็นงานสร้างราวพุทธศตวรรษที่ 22 แล้ว

เจดีย์รุ่นหลัง ราวพุทธศตวรรษที่ 24 ลงมา เกิดการผสมผสานลักษณะของยอดเจดีย์ทรงระฆังที่รับอิทธิพลศิลปะพม่ารุ่นหลังในระยะเดียวกันก็ปรากฏขึ้นในเจดีย์แบบนี้ด้วย เช่น เจดีย์รายวัดพระสิงห์ฯ จังหวัดเชียงใหม่ หรือเจดีย์วัดท้าวคำวัง อำเภอหางดง จังหวัดเชียงใหม่ ที่สร้างเมื่อพ.ศ. 2472

2.3 เจดีย์ทรงปราสาทแปดเหลี่ยมและเจดีย์ปล้อง

เจดีย์แปดเหลี่ยมที่วัดจามเทวี จังหวัดลำพูน น่าจะเป็นตัวอย่างที่เก่าแก่ที่สุดของเจดีย์ทรงนี้ในล้านนา ตำนานมูลศาสนากล่าวว่า สร้างขึ้นในรัชกาลของพระเจ้าสุวาทิสัทธา เจดีย์องค์นี้ได้รับการบูรณะแล้ว ซึ่งรายละเอียดของฐานไม่สามารถอธิบายได้ชัดเจนนัก แต่เรือนธาตุนั้นอยู่ในผังแปดเหลี่ยม มีซุ้มจรนนำประดิษฐานพระพุทธรูปยืนทุกด้าน กรอบซุ้มจรนนำยังคงประดับด้วยใบระกาทรงสูงซึ่งน่าจะเกี่ยวข้องกับศิลปะพุกาม เหนือเรือนธาตุเป็นชั้นลดรับทรงระฆัง ร่องรอยที่เหลืออยู่ด้านบนของทรงระฆังเข้าใจว่าอาจมีลักษณะคล้ายกับยอดของเจดีย์เชียงยัน จังหวัดลำพูนก็ได้



เจดีย์วัดท้าวคำวัง อำเภอหางดง จังหวัดเชียงใหม่

เจดีย์แปดเหลี่ยมที่วัดอินทขิล (สะดือเมือง) จังหวัดเชียงใหม่ สันนิษฐานว่าน่าจะได้รับอิทธิพลจากเจดีย์แปดเหลี่ยม วัดจามเทวี จังหวัดลำพูน แต่เนื่องจากมีรูปทรงที่เตี้ยกว่าและการเจาะอุโมงค์เล็กๆเข้าไปใน

องค์เจดีย์ ทำให้มีข้อสงสัยถึงเจดีย์แปดเหลี่ยมทำนองเดียวกันนี้ในพุกาม และเจดีย์องค์นี้บางความเห็นสันนิษฐานว่า เป็นเจดีย์บรรจุอัฐิพญามังรายด้วย รูปทรงของเจดีย์องค์นี้คงไม่ถูกเปลี่ยนแปลงมากนักในการซ่อมแต่ละครั้ง ยกเว้นงานปูนปั้นประดับที่เห็นร่องรอยการสร้างทับของเดิมสองครั้ง

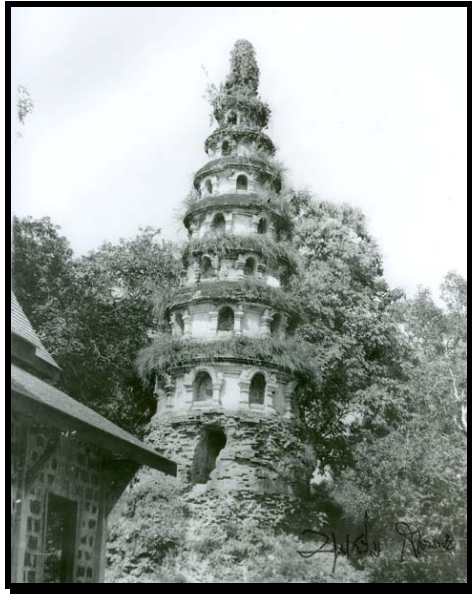


อนิมิตเจดีย์ที่วัดมหาโพธาราม (วัดเจ็ดยอด) จังหวัดเชียงใหม่

อนิมิตเจดีย์ที่วัดมหาโพธาราม จังหวัดเชียงใหม่ เข้าใจว่าเป็นการพัฒนาการของเจดีย์แบบนี้ที่สร้างขึ้นราว พ.ศ. 1998 และเป็นหนึ่งในสัตตมหาสถานที่สร้างขึ้นในสมัยพญาพิลก (รัชกาลพระเจ้าติโลกราช) คราวกระทำสังคายนาพระไตรปิฎกครั้งที่ 8 การพัฒนาที่ต่อเนื่องชัดเจน คือ ชั้นบัวฉลาแปดเหลี่ยมเหนือเรือนธาตุ ได้ยึดสูงขึ้นและประดับด้วยซุ้มวงโค้งในแต่ละด้าน ยืนยันถึงรูปแบบที่ขาดหายไปของเจดีย์วัดอินทขิล จังหวัดเชียงใหม่ ได้เป็นอย่างดี

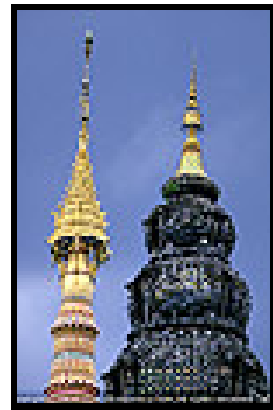
กลุ่มเจดีย์ปล่อง ที่มีอยู่จำนวน 3 องค์ในเชียงใหม่ที่มีลักษณะคล้ายกันคือ เจดีย์วัดตะโปธาราม เจดีย์วัดพวงหงษ์ และเจดีย์วัดเชียงโสม น่าจะสร้างขึ้นในระยะเวลาใกล้เคียงกัน เพราะพบจารึก ระบุการสร้างเจดีย์วัดตะโปธารามว่าสร้างขึ้นเมื่อ พ.ศ. 2035 ในรัชกาลของพระเจ้ายอดเชียงราย ความเห็นเกี่ยวกับอิทธิพลทางรูปแบบ บางท่านอธิบายว่าเป็นการยึดตัวสูงขึ้นของฐานบัวในผังกลมของเจดีย์ทรงระฆัง เช่น เจดีย์วัดพระธาตุหริภุญไชย จังหวัดลำพูน แล้วประดับซุ้มจรณะนำไปตามท้องไม้ แต่อีกความเห็นหนึ่งกล่าวถึงอิทธิพลของ “ละ” ในศิลปะจีน (เจดีย์แบบจีนที่ซ้อนกันเป็นชั้น)

การอ้างถึงศิลปะจีนน่าสนใจไม่น้อย เพราะเจดีย์แบบนี้ เพิ่งปรากฏในรัชกาลของพระเจ้ายอดเชียงรายเท่านั้น และช่วงที่จะขึ้นครองราชย์พระเจ้ายอดเชียงราย ได้ส่งทูตไปขอให้จีนรับรองในการครองราชย์ครั้งนั้นด้วย อย่างไรก็ตามอิทธิพลทางรูปแบบคงเป็นแนวความคิดเท่านั้น แต่เทคนิคการก่อสร้างยังคงเป็นการสร้างอิงกับเทคนิคการสร้างเจดีย์แปดเหลี่ยม ที่เคยสร้างในท้องถิ่นมาก่อนหน้านี้แล้ว ดังนั้นจึงรวมเจดีย์ทั้งสองแบบเข้าเป็นกลุ่มเดียวกัน



เจดีย์วัดตะโปทาราม จังหวัดเชียงใหม่

การพัฒนาของเจดีย์ปล่อง ปรากฏขึ้นอีกแห่งหนึ่งที่เจดีย์วัดกู่เต้า อำเภอเชียงแสน จังหวัดเชียงราย แต่ไม่พบการประดับพระพุทธรูปในซุ้มจรณะอีกต่อไป คงเป็นการประดับรอบแกนของเจดีย์เท่านั้น และจากลักษณะของประติมากรรมที่ประดับแล้ว เข้าใจว่าคงสร้างราวพุทธศตวรรษที่ 22 สำหรับเจดีย์วัดกู่เต้า จังหวัดเชียงใหม่ นั้น ถึงแม้ว่ามีเอกสารอ้างอิงถึงราว พ.ศ.2035 ด้วย แต่องค์เจดีย์ปัจจุบัน คงถูกแก้ไข ดัดแปลงไปมากแล้ว จากการประดับกระจกปะปนไปกับกระเบื้องที่ตัดมาจากเครื่องถ้วย ทำให้เข้าใจว่าคงเป็นการใช้กรรมวิธีร่วมสมัยที่นิยมสร้างกันในกรุงรัตนโกสินทร์ราวสมัยรัชกาลที่ 3 ส่วนพระพุทธรูปภายในซุ้มคงได้รับการซ่อมแซมครั้งสุดท้ายเมื่อ พ.ศ.2490 นี้เอง



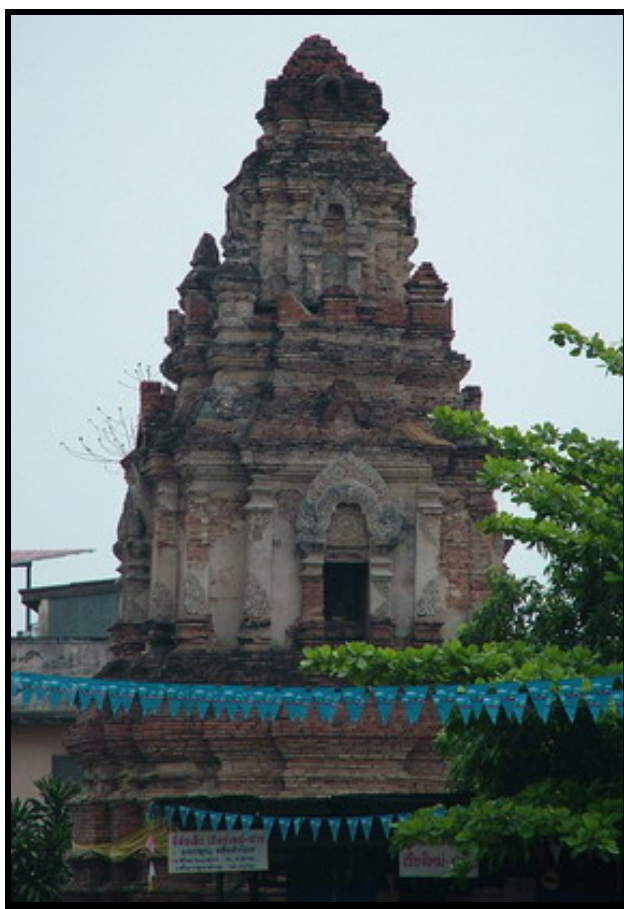
เจดีย์วัดกู่เต้า จังหวัดเชียงใหม่

2.4 เจดีย์ทรงมณฑปปราสาท

มณฑป คือ อาคารที่มีรูปผังสี่เหลี่ยมมียอดเรียวยแหลม การนำมาใช้แบ่งแยกกลุ่มของเจดีย์ เพราะต้องการเน้นถึงยอดที่เป็นชั้นซ้อนลดหลั่นกัน เจดีย์ทรงมณฑปที่้ายวิหารลายคำวัดพระสิงห์ จังหวัดเชียงใหม่ น่าจะเป็นตัวอย่างรุ่นแรกของเจดีย์ทรงนี้ ลักษณะส่วนฐานของเจดีย์เตี้ย เรือนธาตุยกเก็จยื่นออกมามาก โดยเฉพาะด้านทิศตะวันออกยื่นออกไปติดกับผนังของวิหาร ซึ่งอาจจะตรงกับความหมายของมุลคันธกฐิได้ เหนือเรือนธาตุเป็นชั้นลด 5 ยอด รูปแบบนี้สันนิษฐานว่าควรมีอายุประมาณพุทธศตวรรษที่ 20 และอาจเป็นอาคารที่ประดิษฐานพระพุทธรูปศิหิงค์เมื่อ พ.ศ.1974 ด้วย

เจดีย์วัดปันสาท สันนิษฐานว่ามีการพัฒนาไปแล้ว และเป็นตัวอย่างของรูปแบบราวพุทธศตวรรษที่ 21 คือ ส่วนฐานที่ยกสูงขึ้นซ้อนกันสองชั้น เรือนธาตุยกเก็จค่อนข้างตื้น ทำให้ส่วนยอดที่เป็น 5 ยอดดูคล้ายกับเป็นยอดเดี่ยว ทั้งที่ด้านทั้งสี่ยังมีการประดับยอดอยู่

เจดีย์ทรงมณฑปปราสาทนี้ ถูกนำไปใช้ในอาคารเป็นสถาปัตยกรรม ที่ชาวล้านนาเรียกว่า โจงพระเจ้า เช่น มณฑปปราสาทในวัดพระธาตุลำปางหลวง จังหวัดลำปาง หรือในวิหารวัดพระบรมธาตุศรีจอมทอง จังหวัดเชียงใหม่ เป็นต้น



เจดีย์วัดปันสาท

3. เจดีย์ทรงอื่นๆ

3.1 เจดีย์ทรงพุ่มข้าวบิณฑ์

ลักษณะของเจดีย์ทรงพุ่มข้าวบิณฑ์ ประกอบด้วยฐานเจียงสี่เหลี่ยมซ้อนลดหลั่นกันรับฐานปัทม์ ลูกแก้วอกไกรรับฐานแว่นฟ้า และแท่งสี่เหลี่ยมสูงต่อด้วยทรงดอกบัว ปล้องโฉนและปลียอด ซึ่งเป็นเจดีย์ที่เป็นเอกลักษณ์เฉพาะของศิลปะสุโขทัย ที่เริ่มสร้างขึ้นในรัชกาลของพญาลิไท

เจดีย์ทรงพุ่มข้าวบิณฑ์ในล้านนา พบที่เจดีย์วัดสวนดอก จังหวัดเชียงใหม่ ซึ่งคงสร้างพร้อมกับการมาของพระสุมนเถระเมื่อ พ.ศ.1916 แต่ปัจจุบันถูกเปลี่ยนแปลงรูปแบบไปแล้ว เจดีย์ทรงพุ่มข้าวบิณฑ์ที่จังหวัดน่าน ก็พบที่วัดสวนตาล แต่ก็ถูกเปลี่ยนแปลงไปแล้วเช่นกัน ที่ยังคงเหลือสภาพค่อนข้างสมบูรณ์คือ เจดีย์ร้างในวัดพระเจ้าองค์ดำ ริมแม่น้ำปิง อำเภอจอมทอง จังหวัดเชียงใหม่ และอีกองค์หนึ่งที่ยังคงเค้าโครงส่วนใหญ่ไว้ได้คือ เจดีย์วัดธาตุกลาง แต่ปัจจุบันผ่านการบูรณะไปแล้ว ส่วนฐานจึงเปลี่ยนไปอย่างชัดเจน แต่ยอดที่เหลืออยู่ยังพอแสดงถึงเค้าโครงที่ช่างพยายามสร้างให้ใกล้เคียงกับรูปแบบเดิม แต่ก็ไม่คล้ายคลึงมากนัก เข้าใจว่าคงเป็นการรื้อฟื้นหลังจากกระแสของพุทธศาสนาและศิลปะจากเมืองสุโขทัยจางหายไปแล้ว

3.2 เจดีย์เพิ่มมูม

การศึกษาพบว่าเจดีย์เพิ่มมูมนั้น เป็นเจดีย์ที่พัฒนาขึ้นในศิลปะอยุธยาตอนกลาง และแพร่กระจายในภาคกลางของไทยจนถึงศิลปะรัตนโกสินทร์ ซึ่งแต่เดิมเรียกกันว่า เจดีย์ย่อมุม ในศิลปะล้านนานั้น ตัวอย่างที่พบได้แก่ เจดีย์วัดหมื่นตุม ลักษณะองค์ประกอบส่วนฐานและชั้นฐานปัทมนั้น เป็นศิลปะล้านนาราวพุทธศตวรรษที่ 22 ซึ่งแตกต่างไปจากศิลปะอยุธยา แต่การยกเก็จที่ลึกมากตลอดทั้งองค์ ไม่เคยพบมาก่อนในศิลปะล้านนา ดังนั้นควรเป็นลักษณะการเพิ่มมูมของศิลปะอยุธยามากกว่า เหตุการณ์ที่เกี่ยวข้องกับอยุธยาที่ชัดเจนในขณะนี้ก็คือ การขึ้นมาปกครองล้านนาอยู่ชั่วระยะเวลาหนึ่งในรัชกาลของสมเด็จพระนเรศวรมหาราช ราว พ.ศ. 2138 – 2141 แต่การปกครองอาจจะไม่ส่งผลต่อการและเปลี่ยนทางวัฒนธรรมก็ได้



เจดีย์วัดหมื่นตุม จังหวัดเชียงใหม่

เจดีย์น้อย ที่วัดพระธาตุแช่แห้ง จังหวัดน่าน สร้างขึ้นเมื่อ พ.ศ. 2455 น่าจะเป็นอิทธิพลจากเจดีย์ย่อมุมจากศิลปะรัตนโกสินทร์ และอีกองค์หนึ่งที่เจดีย์วัดศรีโฆง จังหวัดเชียงใหม่ รูปทรงโดยรวมอาจเปรียบได้กับเจดีย์ทองในวัดพระศรีรัตนศาสดาราม กรุงเทพฯ แต่ลักษณะการยกเก็จยังมีความถนัดของช่างล้านนาปะปนอยู่บ้าง

ความเป็นมาของโบสถ์และวิหารล้านนา

โบสถ์และวิหาร เป็นศาสนสถานทางพระพุทธศาสนา มีประโยชน์ใช้สอยเพื่อประกอบพิธีกรรมทางศาสนา (พีระนันท์ นันทขว้าง. 2544 : 37-38) โบสถ์หรือพระอุโบสถนั้น ในช่วงแรกของอาณาจักรล้านนาไม่นิยมสร้างเท่าใดนัก และเมื่อมีการสร้างก็จะสร้างโบสถ์เล็กๆ ที่สามารถจุคนได้ประมาณ 21 คน ตามองค์ประกอบที่สามารถที่จะจัดกิจกรรมสงฆ์แบบสมบูรณที่สุดได้ ประเภทของโบสถ์ล้านนามี 2 ลักษณะคือ โบสถ์ทั่วไป เป็นอาคารที่ปิดฝาไม้ หรือก่อผนังปิดล้อมโดยรอบอาคาร เช่น โบสถ์วัดดวงดี จังหวัดเชียงใหม่ และโบสถ์วัดสุชาคาราม จังหวัดลำปาง เป็นต้น อีกประเภทหนึ่งคือ โบสถ์แบบมหาอุด หมายถึง โบสถ์ที่ปิดผนังที่ปิดล้อมทั้ง 4 ด้าน โดยไม่เจาะช่องหน้าต่างเลย หรือเจาะแค่ 1-2 ช่องเท่านั้น โดยด้านสกัดหน้า-หลังอาคารก่อปูนที่จนถึงอกไก่ เช่น โบสถ์วัดพระธาตุแช่แห้ง จังหวัดลำปาง และโบสถ์วัดหลวง จังหวัดแพร่ เป็นต้น



วัดดวงดี จังหวัดเชียงใหม่



วัดสุชาคาราม จังหวัดลำปาง

วิหาร ในสมัยพุทธกาล หมายถึง สถานที่อยู่ของพระสงฆ์ (กุฏิ) ต่อมาเมื่อมีการสร้างพระพุทธรูปขึ้น วิหารจึงกลายเป็นที่ประดิษฐานของพระพุทธรูปและใช้ประกอบพิธีกรรมทางพุทธศาสนา คนล้านนา

นิยมสร้างวิหารมากกว่าโบสถ์ แต่คนภาคเหนือตอนบนของประเทศไทยปัจจุบันกลับนิยมบูรณะวิหารให้กลายเป็นโบสถ์ อย่างไรก็ตาม วิหารล้านนาแบ่งออกเป็น 4 ประเภทคือ

1. พระวิหาร หมายถึง อาคารที่ทำหน้าที่เป็นพระวิหารทั่วๆ ไปในผังพุทธาวาส เป็นที่ประดิษฐานของพระพุทธรูป โดยอาจมีสถานภาพเป็นหลักประธานหรือพระวิหารรองก็ได้ โดยทั่วไป มักใช้เรียกอาคารที่ประดิษฐานพระพุทธรูปองค์สำคัญ เช่น วิหารวัดศรีโคมคำ จังหวัดพะเยา เป็นต้น
2. วิหารหลวง หมายถึง วิหารที่ทำหน้าที่เป็นองค์ประกอบรองจากพระเจดีย์ธาตุ วิหารหลวงปกติจะสร้างด้านหน้าของเจดีย์ เช่น วิหารหลวงวัดพระธาตุลำปางหลวง จังหวัดลำปาง เป็นต้น
3. วิหารน้อย หมายถึง วิหารขนาดเล็กที่สร้างขึ้นโดดๆ ไม่อยู่ในเกณฑ์หลักของผังพุทธาวาส วิหารน้อยสร้างขึ้นเพื่อประดิษฐานพระพุทธรูปที่สร้างใหม่เป็นพุทธรูปบูชา เช่น วิหารน้อยวัดบุพพาราม จังหวัดเชียงใหม่ เป็นต้น
4. วิหารพระนอน หมายถึง กลุ่มวิหารที่มีความสำคัญรองลงมาจากวิหารหลวง สร้างขึ้นเพื่อประดิษฐานพระพุทธรูป ปางไสยาสน์ (พระทับนอน)

พัฒนาการทางสังคมของชุมชน มีการรับ ส่ง ปรับและเปลี่ยนวัฒนธรรมหลากหลาย วัฒนธรรมจึงสั่งสมมาอย่างไม่ขาดสาย เพียงแต่ว่า การมองสภาพจากสิ่งที่เห็นในปัจจุบัน ได้ฉาบทาวัฒนธรรมร่วมสมัยทับส่วนวัฒนธรรมเก่าก่อนที่เจริญรุ่งเรืองอยู่ภายใน ดังนั้น โบราณสถานแห่งหนึ่งย่อมกอบกุมวัฒนธรรมของกลุ่มคนเจ้าของอย่างยาวนาน การที่จะระบุให้ชัดเจนว่าเป็นสมบัติกลุ่มใดนั้น เป็นสิ่งที่ทำไม่ได้ ด้วยเหตุที่โบราณสถานเหล่านั้นเป็นของ “หน้าหมู” ของคนในอดีตและคนปัจจุบัน

บทที่ 3

ประวัติความเป็นมาของตำบลห้วยซ้อ

สภาพโดยทั่วไป

ตำบลห้วยซ้อ เป็นหนึ่งในเจ็ดตำบลของอำเภอเชียงของ ซึ่งตั้งอยู่ทางทิศตะวันออกเฉียงเหนือของจังหวัดเชียงราย ตำบลห้วยซ้ออยู่ห่างจากอำเภอเชียงของประมาณ 30 กิโลเมตร และห่างจากอำเภอเมือง จังหวัดเชียงราย ประมาณ 80 กิโลเมตร มีพื้นที่ทั้งหมด 257 ตารางกิโลเมตร

ตำบลห้วยซ้อ แบ่งการปกครองจำนวน 23 หมู่บ้าน ประชากรทั้งหมด สำรวจเมื่อเดือนมิถุนายน พ.ศ.2552 มีจำนวน 12,233 คน จำนวน 4,530 หลังคาเรือน แยกเป็นชาย 6,201 คน หญิง 6,032 คน ราษฎรส่วนใหญ่ประกอบอาชีพทางการเกษตร (ทำนา ทำไร่ข้าวโพด ทำสวน) อาชีพเสริม เลี้ยงสัตว์ ทอผ้า มีการอยู่ดี กินดี สภาพทางการเงิน เศรษฐกิจคล่องตัวดี

ตำบลห้วยซ้อ มีโรงเรียนระดับมัธยมศึกษาประจำตำบล 1 แห่ง คือ โรงเรียนห้วยซ้อวิทยาคม รัชมง์คลาภิเษก มีโรงเรียนขยายโอกาสทางการศึกษา (ม.1-3) 1 แห่ง คือ โรงเรียนบ้านเวียงหมอก โรงเรียนประถมศึกษาที่เป็นของรัฐ 3 แห่ง และมีโรงเรียนระดับประถมศึกษาของเอกชน 1 แห่ง มีศูนย์บริการการเรียนรู้หรือศูนย์การเรียนนอกระบบ 3 แห่ง มีวัดทางพุทธศาสนา 8 วัด วัดจิ้งหรือวัดแบบจีน 1 แห่ง และคริสตจักร 3 แห่ง

การคมนาคมไปมาระหว่าง จังหวัด อำเภอ ตำบล และหมู่บ้านต่างๆ สะดวก มีรถยนต์โดยสารสองแถว และรถโดยสารประจำทาง ผ่านตลอดทุกเส้นทาง ความปลอดภัยในชีวิตและทรัพย์สินของราษฎรมีความปลอดภัยสูง เพราะคณะกรรมการหมู่บ้านได้จัดเวรยามออกตรวจดูแลรักษาความสงบเรียบร้อยอยู่เป็นประจำ และมีเจ้าหน้าที่ตำรวจจาก สถานีตำรวจภูธรบุญเรือง ให้ความพิทักษ์ดูแลอยู่ตลอดเวลา

1. สภาพทางภูมิศาสตร์

ลักษณะภูมิประเทศ ตำบลห้วยซ้อมีลักษณะภูมิประเทศเป็นภูเขา และที่ราบระหว่างภูเขา มีป่าไม้เบญจพรรณขึ้นตามภูเขาที่อยู่ล้อมรอบ มีแม่น้ำและลำห้วยไหลผ่านหลายสาย และเป็นตำบลที่มีระดับความสูงจากระดับน้ำทะเล โดยเฉลี่ยประมาณ 1,000 ฟุต

อาณาเขต

ทิศเหนือ	ติดกับตำบลศรีดอนชัย อำเภอเชียงของ จังหวัดเชียงราย
ทิศตะวันออก	ติดกับตำบลบุญเรือง อำเภอเชียงของ จังหวัดเชียงราย
ทิศใต้	ติดกับตำบลตาดควัน อำเภอพญาเม็งราย ตำบลยางฮอม อำเภอขุนตาล จังหวัดเชียงราย

ทิศตะวันตก ติดกับตำบลโชคชัย อำเภอค้อยหลวง และตำบลป่าซาง อำเภอเวียงเชียงรุ้ง
จังหวัดเชียงราย

ลักษณะภูมิอากาศ ตำบลห้วยซ้อ มีลักษณะภูมิอากาศอยู่ในเขตร้อน หรือร้อนชื้นสลับแล้ง หรือทุ่งหญ้าสะวันนา มีฝนตกปานกลาง มีฤดูร้อนคั่นเป็นเวลานานหลายเดือน พืชผลเป็นทุ่งหญ้า ป่า ไม้เป็นป่าโปร่ง หรือป่าเบญจพรรณ

ฤดูกาล

ฤดูร้อน ระหว่างเดือนมีนาคม ถึงเดือนพฤษภาคม อุณหภูมิสูงสุด 38 องศา

ฤดูฝน ระหว่างเดือนมิถุนายน ถึงเดือนตุลาคม ปริมาณน้ำฝนสูงสุด 168 มิลลิเมตร

ฤดูหนาว ระหว่างเดือนพฤศจิกายน ถึงเดือนกุมภาพันธ์ อุณหภูมิต่ำสุด 5 องศา

ทรัพยากร คือ สิ่งต่าง ๆ ที่เกิดขึ้นเองตามธรรมชาติ และมนุษย์สามารถนำมาใช้ให้เกิดประโยชน์ต่อการดำรงชีวิตได้

1. ทรัพยากรดิน ตำบลห้วยซ้อมีลักษณะดินอยู่ในกลุ่ม"ดินไรดี", กลุ่มดินดิน และกลุ่มดินภูเขา ส่วนมากใช้ทำไร่ ทำสวน และทำนาผืนไม่ใหญ่นัก

2. ทรัพยากรน้ำ มีแม่น้ำอิงไหลผ่าน และมีลำห้วยอีกหลายสาย เช่น ห้วยซ้อ (น้ำซ้อ) ห้วยขอนแก่น น้ำเกียง ฯลฯ ซึ่งชาวบ้านจัดระบบเหมืองฝาย เพื่อบริหารจัดการแบ่งการใช้น้ำอย่างเป็นระบบ และมีประสิทธิภาพ สามารถนำน้ำมาใช้ทางการเกษตรได้อย่างดี ส่วนแหล่งน้ำใต้ดินนั้น มีปริมาณน้ำปานกลาง ถึงน้อย (10 - 200 แกลลอนต่อนาที่) และน้ำมีคุณภาพต่ำ มีสนิมเหล็ก หรือตะกอนผสมอยู่มาก

3. ทรัพยากรป่าไม้ ป่าเบญจพรรณ ไม้ที่สำคัญ เช่น ไม้สัก ประดู่ ไม้กระยาเลย ในสมัยก่อนมีการลักลอบตัดไม้ขาย จนเหลือปริมาณไม่มากนัก นอกจากนี้ ยังมีไม้ไผ่ชนิดต่าง ๆ อยู่หนาแน่น เช่น ไผ่รวก ไผ่ซาง ไผ่ไร่ เป็นต้น มีการลักลอบตัดไม้ไผ่และขุดหน่อไปขาย ปัจจุบันชาวบ้านมีมาตรการในการป้องกัน และปรับไหมผู้ละเมิด โดยตั้งเป็นพื้นที่เขตป่าชุมชนขึ้น ทำให้ผืนป่าเริ่มฟื้นขึ้นมาอีก โดยเฉพาะ มีการประกาศให้พื้นที่ป่าดอยหลวง - น้ำยาว - น้ำซ้อ (พื้นที่ 132,812 ไร่) เป็นเขตป่าสงวนแห่งชาติ

4. ทรัพยากรแร่ธาตุ ยังไม่มีการสำรวจที่ชัดเจน และสภาพการลงทุนทำเหมืองแร่และแต่งแร่ ยังไม่เปิดดำเนินการ ที่บ้านใจโก้ ตำบลเวียง อำเภอเชียงของ มีโรงแต่งแร่โดยวิธีคัดแร่ด้วยมือ เพื่อรองรับแร่ถ่านหิน ที่นำเข้ามาจากประเทศสาธารณรัฐประชาธิปไตยประชาชนลาว แล้วขายให้กับบริษัท ปูนซีเมนต์ไทย จำกัด

นอกจากนี้ มีการสำรวจพบแร่ฟลูออไรท์ ดินขาว และไฟโรฟิลไลต์ กระจายอยู่ในเขตตำบลบุญเรืองและบางส่วนของตำบลห้วยซ้อ และกรมทรัพยากรธรณี กำลังสำรวจแหล่งแร่ทองคำในท้องที่ตำบลห้วยซ้ออีกด้วย

2. สภาพสังคม

ตำบลห้วยซ้อ มีประชากรจากหลายพื้นที่อพยพเข้ามาจับจองที่ดินทำกินเป็นเวลานานมาแล้ว โดยมีพัฒนาการของหมู่บ้าน แบ่งเป็น 4 กลุ่มใหญ่ คือ

กลุ่มแรกเป็นกลุ่มบ้านห้วยซ้อ ประชากรรุ่นบุกเบิกย้ายมาจากตำบลบุญเรือง อำเภอเชียงของ จังหวัดเชียงราย โดยเข้ามาเลี้ยงวัวและสร้างคอกวัวไว้ เรียกบริเวณนี้ว่า “บ้านผามัวหรือบ้านผามัวว” (หมายถึง คอกวัว) ต่อมาได้มาตั้งบ้านเรือนเป็นหย่อมบ้านขึ้น และประชากรบางส่วนอพยพมาจากจังหวัดแพร่ และจังหวัดน่าน โดยเข้ามาอยู่ประมาณ พ.ศ. 2436 ต่อมา มีประชากรจากหลายท้องที่มาสมทบอีกมากมาย จนต้องแบ่งเขตการปกครองออกเป็นหมู่บ้านต่างๆ คือ บ้านห้วยซ้อเหนือ หมู่ 1, บ้านห้วยซ้อใต้หมู่ 2, บ้านร่องห้วยฝาย หมู่ 12, บ้านชัยพัฒนา หมู่ 16, บ้านเกษตรสมบูรณ์ หมู่ 19, และบ้านพัฒนารุ่งเรือง หมู่ 18

กลุ่มที่สอง เป็นกลุ่มหมู่บ้านแก่น ซึ่งประชากรกลุ่มแรก ๆ อพยพมาจากตำบลบุญเรือง อำเภอเชียงของ จังหวัดเชียงราย เพื่อมาเลี้ยงสัตว์และทำไร่ บริเวณนี้เรียกว่า “บ้านห้วยขอนแก่น” (เพราะบริเวณดังกล่าว เป็นลำห้วยที่มีไม้เนื้อแก่นล้มระเกะระกะเป็นสะพานข้ามลำห้วย) และประชากรบางส่วนอพยพมาจากจังหวัดน่าน โดยเข้ามาอยู่ประมาณ พ.ศ. 2440 ต่อมา มีพัฒนาการและแบ่งการปกครองหมู่บ้านออกเป็นหมู่บ้านต่างๆ คือ บ้านแก่นเหนือ หมู่ 3, บ้านแก่นใต้ หมู่ 5, บ้านแก่นนคร หมู่ 13, บ้านนิคมสมบูรณ์ หมู่ 8, บ้านแก่น หมู่ 14, บ้านแก่นเจริญ หมู่ 20, และบ้านกาสะลองคำ หมู่ 23

กลุ่มที่สาม เป็นกลุ่มหมู่บ้านเกียง โดยเริ่มพัฒนาการของกลุ่มหมู่บ้านประมาณ พ.ศ. 2450 ซึ่งประชากรกลุ่มดั้งเดิมอพยพย้ายถิ่นมาจากตำบลบุญเรือง, ตำบลศรี้ง, ตำบลเวียง, ตำบลสถาน อำเภอเชียงของ จังหวัดเชียงราย เข้ามาเลี้ยงสัตว์และทำไร่นา บริเวณนี้เรียกว่า “บ้านห้วยเกียง” เหตุผลหลากหลาย คือ บอกว่าบริเวณดังกล่าวเป็นลำห้วยที่มีต้นมะเกียง (ลูกหว่า) อยู่มาก บางคนบอกว่าตั้งชื่อบ้าน ตามชื่อสกุลของผู้นำหมู่บ้านคนแรกที่นามสกุล เกียงเถิน(นายคำ เกียงเถิน) ส่วนตำนานพระธาตุสามพี่น้อง บอกว่าพระนางเกียง มาสร้างพระธาตุบริเวณนี้ ดังนั้น จึงน่าจะเป็นที่มาของชื่อบ้านห้วยเกียง และประชากรบางส่วนอพยพมาจากจังหวัดน่าน ต่อมา มีประชากรจากหลายที่ย้ายเข้ามาอยู่ด้วยและแบ่งการปกครองออกเป็นหมู่บ้านต่างๆ คือ บ้านเกียงเหนือ หมู่ 4, บ้านเกียงใต้ หมู่ 6, บ้านใหม่ดอนแก้ว หมู่ 9, บ้านศรีวิไล หมู่ 7, บ้านเวียงทอง หมู่ 11, บ้านภูเวียง หมู่ 15, บ้านเกียง หมู่ 17, บ้านใหม่ศรีร่มเย็น หมู่ 21, และบ้านเวียงคำ 22

กลุ่มที่ 4 เป็นกลุ่มคนบนที่สูง คือ หมู่บ้านเวียงหมอก หมู่ 10 ซึ่งประชากรกลุ่มแรก เป็นกลุ่มม้งอพยพมาจากคอยผาดั้ง ต่อมากลุ่มจีนฮ่อ ซึ่งเป็นทหารจีนคณะชาติกลุ่มที่แตกพ่ายจากการโจมตีในพม่าหนีเข้ามาทางเมืองหลวงน้ำทาของประเทศลาว แล้วข้ามแม่น้ำโขงเข้ามาอยู่ที่บ้านหัวเวียง อำเภอเชียงของ จังหวัดเชียงราย (พร้อมกับครอบครัวภรรยาที่เป็นไทยลื้อและชาวอาข่า) ต่อมาได้อพยพมาอยู่ที่บ้านเวียงหมอก อยู่ในเขตการปกครองของบ้านเกียง (สมชาย วิริจินดา. 2546 : 12)

ปัจจุบัน ตำบลห้วยซ้อประกอบไปด้วยประชากรหลากหลายเชื้อชาติและเผ่าพันธุ์ เช่น คนเมือง (ไทยเมือง ; คนส่วนใหญ่ของตำบล) คนไทลื้อ คนไทยอง คนจีนฮ่อ ม้ง เย้า อาข่า ลาหู่ และขมุ เป็นต้น

3. สภาพทางเศรษฐกิจ

1. การเกษตร เป็นอาชีพหลัก โดยทำนา ทำไร่ และทำสวน แต่ผลผลิตทางการเกษตรต่อไร่ค่อนข้างต่ำ จึงผลิตเพื่อบริโภคเท่านั้น

2. การปศุสัตว์ เพื่อการใช้งานและบริโภค ที่นิยมเลี้ยงกันมากคือ สุกร และโค นอกนั้นเป็นการเลี้ยงสัตว์ในครัวเรือน เช่น เป็ด ไก่ เป็นต้น

3. การประมง มีการจับปลาลำน้ำมาก เพื่อเป็นรายได้เสริมจากการทำนา ปลาที่เลี้ยงส่วนใหญ่เป็นปลาดุก ปลานิล ปลาไน และกบ นอกจากนี้ยังมีการจับสัตว์จับปลาตามแหล่งน้ำธรรมชาติ และตามทุ่งนาอีกด้วย

4. การค้าและธุรกิจ

1) ตลาดสด เป็นตลาดซื้อขายแลกเปลี่ยนสินค้าบริโภคอุปโภคโดยทั่วไป ซึ่งส่วนใหญ่เป็นตลาดเช้ามีอยู่ทุกหมู่บ้าน บางหมู่บ้านเปิดตอนเย็นด้วย โดยเฉพาะตลาดสดบ้านแก่น และบ้านเกียงถือว่าเป็นตลาดสดที่ใหญ่ที่สุดของตำบลห้วยซ้อ

2) ร้านขายของชำ เป็นร้านที่ดำเนินการโดยใช้ทุนไม่มากนัก มีทุกหมู่บ้าน

4. การเมืองการปกครอง

ตำบลห้วยซ้อแบ่งการปกครองออกเป็น 23 หมู่บ้าน คือ หมู่ที่

1. บ้านห้วยซ้อเหนือ
2. บ้านห้วยซ้อใต้
3. บ้านแก่นเหนือ
4. บ้านเกียงเหนือ
5. บ้านแก่นใต้
6. บ้านเกียงใต้
7. บ้านศรีวิไล
8. บ้านเนินสมบูรณ์
9. บ้านใหม่ดอนแก้ว
10. บ้านเวียงหมอก
11. บ้านเวียงทอง
12. บ้านร้องหัวฝาย

13. บ้านแก่นนคร
14. บ้านแก่น
15. บ้านภูเวียง
16. บ้านชัยพัฒนา
17. บ้านเกี๋ยง
18. บ้านพัฒนารุ่งเรือง
19. บ้านเกษตรสมบูรณ์
20. บ้านแก่นเจริญ
21. บ้านใหม่ศรีร่มเย็น
22. บ้านเวียงคำ
23. บ้านกาสะลองคำ

5. การศึกษา

1) ระดับมัธยมศึกษา

- โรงเรียนห้วยซ้อวิทยาคม รัชมง์กลาภิเษก เปิดสอนในระดับมัธยมศึกษาปีที่ 1-6
- โรงเรียนบ้านเวียงหมอก (ขยายโอกาสทางการศึกษา)

2) ระดับประถมศึกษา

- โรงเรียนบ้านห้วยซ้อ
- โรงเรียนบ้านแก่นวิทยา
- โรงเรียนบ้านเกี๋ยง

3) สถานศึกษาเอกชน

- โรงเรียนคริสเตียนแสงประทีป

6. การสาธารณสุข

- 3) สถานีอนามัยบ้านห้วยซ้อเหนือ
- 4) สถานีอนามัยตำบลห้วยซ้อ
- 5) สถานีอนามัยบ้านใหม่ดอนแก้ว

7. การคมนาคม

ตำบลห้วยซ้อมีเส้นทางคมนาคมติดต่อได้หลายเส้นทาง คือ

- 1) จากอำเภอเมือง จังหวัดเชียงราย ตามเส้นทางหลวงสาย 1173 ผ่านอำเภอเวียงชัย เข้าเวียงเชียงรุ้ง (ป่าซาง) เข้าดอยหลวง ถึงสามแยกบ้านแม่เลียบแม่บง เลี้ยวขวามาตามเส้นทางสาย 1098 (ก๊วยพร้าว - แก่น) ถึงสี่แยกบ้านแก่น เลี้ยวขวามาตามเส้นทางสาย 1174 ถึงที่ทำการองค์การบริหารส่วนตำบลห้วยซ้อ รวมระยะทางประมาณ 80 กิโลเมตร

2) จากอำเภอเชียงของ จังหวัดเชียงราย ตามเส้นทางหลวงสาย 1020 ถึงสามแยกบ้านสถาน เลี้ยวขวามาตามเส้นทางสาย 1174 ถึงที่ทำการองค์การบริหารส่วนตำบลห้วยซ้อ รวมระยะทางประมาณ 30 กิโลเมตร

3) จากอำเภอพญาเม็งราย จังหวัดเชียงราย ตามเส้นทางสาย 1174 ถึงที่ทำการองค์การบริหารส่วนตำบลห้วยซ้อ รวมระยะทางประมาณ 30 กิโลเมตร

ส่วนทางด้านโทรคมนาคมนั้น มีผู้โทรศัพท์สาธารณะ กระจายตามหมู่บ้านต่าง ๆ มากมาย แต่ใช้งานได้น้อยมาก และในปัจจุบันมีโทรศัพท์บ้านพื้นฐานที่สามารถเชื่อมต่อกับระบบอินเทอร์เน็ตความเร็วสูง (ADSL) แทบทุกหมู่บ้านแล้ว

8. การสาธารณสุขโลก

- 1) ไปรษณีย์อนุญาต 1 แห่ง เปิดทำการที่บ้านซ้อเหนือ ตำบลห้วยซ้อ จังหวัดเชียงราย
- 2) ประปาภูเขาของกลุ่มหมู่บ้าน ทุกครัวเรือนต่อน้ำเข้าใช้ในบ้านโดยไม่คิดค่าบริการรายเดือน
- 3) ประปาหมู่บ้าน มีทั้งระบบประปาผิวดิน และประปาบาดาล สามารถแจกจ่ายตามบ้านที่ขอใช้บริการ คิดค่าบริการหน่วยละประมาณ 7 บาท

ประวัติหมู่บ้านกลุ่มบ้านห้วยซ้อ

จากบ้านผามงัว ถึงบ้านห้วยซ้อ

ประมาณ พ.ศ. 2436 ชาวนูญเรื่องได้ นำวัวมาเลี้ยงบริเวณนี้เป็นประจำ นานวันเข้าก็ได้สร้างเพิงพักชั่วคราว และคอกเลี้ยงวัวกันขึ้น เพราะหนทางไปกลับในสมัยนั้นลำบาก และมีโจรผู้ร้ายชุกชุม ดังนั้นจึงมาสร้างเพิงพักและคอกวัวใกล้กัน เมื่อมาอยู่รวมกันมากขึ้นจึงเรียกบริเวณนี้ว่า บ้านผามงัว ("ผาม" คือคอก, ที่กัน, ที่บัง "งัว" คือ วัว) ต่อมาจึงอพยพครัวเรือนกันมาตั้งบ้านเรือนเป็นการถาวร ทำการจับจองที่ทำกินกัน และกลุ่มเครือญาติต่างก็ทยอยกันมาจับจองที่ดินทำกินและที่อยู่อาศัย จนมีประชากรหนาแน่นขึ้นเรื่อยๆ

นอกจากนี้ยังมีกลุ่มคนจากจังหวัดแพร่และจังหวัดน่าน อพยพย้ายถิ่นฐานเข้ามาสมทบ โดยประชากรส่วนใหญ่ ตั้งบ้านเรือนตามลำห้วยสายหนึ่ง เรียกว่า ห้วยซ้อ หรือน้ำซ้อ เพราะตลอดลำห้วยมีต้นไม้นชนิดหนึ่ง เรียกว่า "ไม้ซ้อ" ขึ้นอยู่สองฟากห้วยเป็นจำนวนมาก ต่อมาจึงเปลี่ยนชื่อบ้านผามงัว มาเป็นบ้านห้วยซ้อ และบ้านซ้อ ตามภาษาที่เรียกกันโดยทั่วไป ตามลำดับ

พ.ศ. 2439 ทางราชการประกาศตั้งเป็นหมู่บ้านอย่างเป็นทางการ

พ.ศ. 2472 : แบ่งการปกครองหมู่บ้านออกเป็น 2 หมู่บ้าน คือ

1. บ้านซ้อเหนือ หมู่ที่ 1
2. บ้านซ้อใต้ หมู่ที่ 2

พ.ศ. 2480 : บ้านซ้อใต้ เลือกตั้งผู้ใหญ่บ้าน นายศ อินเทพ ได้รับการเลือกตั้งเป็นผู้ใหญ่บ้าน

พ.ศ. 2538 : แบ่งการปกครองหมู่บ้านซ้อเหนือ ออกเป็น 2 หมู่บ้าน คือ

1. บ้านซ้อเหนือ หมู่ที่ 1
2. บ้านร้องหัวฝาย หมู่ที่ 12

พ.ศ. 2542 : แบ่งการปกครองหมู่บ้านซ้อใต้ ออกเป็น 2 หมู่บ้านคือ

1. บ้านซ้อใต้ หมู่ที่ 2
2. บ้านชัยพัฒนา หมู่ที่ 16

พ.ศ. 2544 : แบ่งการปกครองหมู่บ้านร้องหัวฝาย ออกเป็น 2 หมู่บ้าน คือ

1. บ้านร้องหัวฝาย หมู่ที่ 12
2. บ้านพัฒนารุ่งเรือง หมู่ที่ 18

พ.ศ. 2545 : แบ่งการปกครองหมู่บ้านห้วยซ้อใต้ ออกเป็น 2 หมู่บ้าน คือ

1. บ้านห้วยซ้อใต้ หมู่ที่ 2
2. บ้านเกษตรสมบูรณ์ หมู่ที่ 19

สรุปแล้วหมู่บ้านที่มีประวัติหมู่บ้านอยู่ในกลุ่มบ้านห้วยซ้อมี 6 หมู่บ้าน คือ

1. บ้านซ้อเหนือ หมู่ที่ 1
2. บ้านซ้อใต้ หมู่ที่ 2
3. บ้านร้องหัวฝาย หมู่ที่ 12
4. บ้านชัยพัฒนา หมู่ที่ 16
5. บ้านพัฒนารุ่งเรือง หมู่ที่ 18
6. บ้านเกษตรสมบูรณ์ หมู่ที่ 19

ทำเนียบผู้ใหญ่บ้าน , กำนัน บ้านซ้อเหนือ หมู่ที่ 1

ลำดับ	ชื่อ - สกุล	ช่วงเวลา/พ.ศ	หมายเหตุ
1	นายหมื่นเชิดชัย ไชยชนะ	2460-2485	
2	นายคำอ้าย สุยานะ	2485-2487	
3	นายปิ่น แสงสว่าง	2487-2489	
4	นายจันทร์ ไชยชนะ	2489-2529	
5	นายคำ สารคาม	2529-2531	
6	นายคำ ไชยชนะ	2531-2536	
7	นายลัย วรรณจันทร์	2536-2541	
8	นายส่งศักดิ์ ชันรพันธ์	2541- ปัจจุบัน	

ทำเนียบผู้ใหญ่บ้าน , กำนัน บ้านซ้อใต้ หมู่ที่ 2

ลำดับ	ชื่อ - สกุล	ช่วงเวลา/พ.ศ	หมายเหตุ
1	นายศ อินเทพ	2480-2488	
2	นายอิน กลับมา	2488-2492	
3	นายศ อินเทพ	2492-2498	
		2498-2504	กำนัน
4	นายแก้ว สุริยะคำ	2504-2512	
5	นายอิน ระจัน	2512-2524	
6	นายสมบูรณ์ ไชยชนะ	2524-2536	
		2536- ปัจจุบัน	กำนัน

ทำเนียบผู้ใหญ่บ้าน บ้านร่องหัวฝาย หมู่ที่ 12

ลำดับ	ชื่อ - สกุล	ช่วงเวลา/พ.ศ	หมายเหตุ
1	นายคำ สารคาม	2538-2543	
2	นายวรรณลพ ปิ่นคำ	2543- ปัจจุบัน	

ทำเนียบผู้ใหญ่บ้าน บ้านชัยพัฒนา หมู่ที่ 16

ลำดับ	ชื่อ - สกุล	ช่วงเวลา/พ.ศ	หมายเหตุ
1	นายทวีศักดิ์ พรหมปัญญาอิน	2542- ปัจจุบัน	

ทำเนียบผู้ใหญ่บ้าน บ้านพัฒนารุ่งเรือง หมู่ที่ 18

ลำดับ	ชื่อ - สกุล	ช่วงเวลา/พ.ศ	หมายเหตุ
1	นายบุญธรรม ศรีจา	2544 -	5 ก.ย 44
2	นายสมาน จันทะกอง	- ปัจจุบัน	

ทำเนียบผู้ใหญ่บ้าน บ้านเกษตรสมบูรณ์ หมู่ที่ 19

ลำดับ	ชื่อ - สกุล	ช่วงเวลา/พ.ศ	หมายเหตุ
1	นายบุญศรี วงศ์อินแก้ว	2545 -	8 ส.ค 45
2	นายทรงเดช รัฐซ่ง	- ปัจจุบัน	

ประวัติหมู่บ้านกลุ่มบ้านแก่น

จากบ้านห้วยขอนแก่น ถึงบ้านแก่น

ประมาณ พ.ศ. 2440 (บางกลุ่มบอกว่า พ.ศ. 2432) กลุ่มคนเมือง อพยพครอบครัวจาก บ้านบุญเรืองและ จังหวัดน่าน เข้ามาจับจองที่อยู่อาศัย ตลอดลำห้วยสายหนึ่ง ซึ่งเป็นลำห้วยที่มีต้นน้ำมาจากดอยกิวหก ชาวบ้านเรียกลำห้วยนี้ว่า ลำห้วยขอนแก่น เพราะในช่วงสมัยนั้น ตลอดลำห้วยจะมีไม้เนื้อแข็ง เช่น ไม้เต็ง ไม้ประดู่ ไม้ตะเคียน ฯลฯ ขึ้นอยู่เป็นจำนวนมาก และล้มลง ระเกะระกะเป็นสะพานธรรมชาติข้ามลำห้วย ก็มากมาย นานวันเข้า ไม้ที่ล้มตายลง เปลือกก็กะเทาะออกเหลือเนื้อไม้หรือแก่นของไม้เท่านั้น ดังนั้น จึงเรียกชื่อว่า ลำห้วยขอนแก่น (“ห้วย” คือ ลำคลอง ลำธาร ลำห้วย “ขอนแก่น” คือ ท่อนไม้ “แก่น” คือ แก่นของไม้เนื้อแข็ง)

เมื่อชาวบ้านอพยพมาอาศัยตามลำห้วยขอนแก่นนี้ จึงเรียกว่า บ้านห้วยขอนแก่น ต่อมาก็กร่อนเสียงลงเป็น บ้านขอนแก่น และสุดท้ายเป็น บ้านแก่น ในปัจจุบัน

พ.ศ. 2452 : ทางราชการประกาศตั้งเป็นหมู่บ้านอย่างเป็นทางการ โดยมี นายแก้ว วิชานุกู ได้รับเลือกตั้งเป็นผู้ใหญ่บ้านคนแรก

พ.ศ. 2467 : แบ่งการปกครองออกเป็น 2 หมู่บ้าน คือ

1. บ้านแก่นเหนือ หมู่ที่ 3
2. บ้านแก่นใต้ หมู่ที่ 5

พ.ศ. 2524 : แบ่งการปกครองบ้านแก่นเหนือ ออกเป็น 2 หมู่บ้าน คือ

1. บ้านแก่นเหนือ หมู่ที่ 3
2. บ้านเนินสมบูรณ์ หมู่ที่ 8

พ.ศ. 2538 : แบ่งการปกครองบ้านแก่นใต้ ออกเป็น 2 หมู่บ้าน คือ

1. บ้านแก่นใต้ หมู่ที่ 5
2. บ้านแก่นนคร หมู่ที่ 13

พ.ศ. 2545 : แบ่งการปกครองบ้านแก่นใต้ ออกเป็น 2 หมู่บ้าน คือ

1. บ้านแก่นใต้ หมู่ที่ 5
2. บ้านแก่นเจริญ หมู่ที่ 20

พ.ศ. 2546 : แบ่งการปกครองบ้านแก่น ออกเป็น 2 หมู่บ้าน คือ

1. บ้านแก่น หมู่ที่ 14
2. บ้านกาสลองคำ หมู่ที่ 23

สรุปแล้วหมู่บ้านที่มีประวัติอยู่ในกลุ่มบ้านแก่น มี 7 หมู่บ้าน คือ

1. บ้านแก่นเหนือ หมู่ที่ 3
2. บ้านแก่นใต้ หมู่ที่ 5
3. บ้านเนินสมบุรณ์ หมู่ที่ 8
4. บ้านแก่นนคร หมู่ที่ 13
5. บ้านแก่น หมู่ที่ 14
6. บ้านแก่นเจริญ หมู่ที่ 20
7. บ้านกาสลองคำ หมู่ที่ 23

ทำเนียบผู้ใหญ่บ้านแก่นเหนือ หมู่ที่ 3

ลำดับ	ชื่อ - สกุล	ช่วงเวลา / พ.ศ.	หมายเหตุ
1	นายแก้ว วิชานุก	2452-2461	ผู้ใหญ่บ้านคนแรก (ของกลุ่ม)
2	นายปัญญา วงษา	2462-2468	
3	นายอุดม สารอุดม	2469-2478	
4	นายไชย แปลงกลาง	2479-2482	
5	นายใจ อะทะไชย	2483-2486	
6	นายดา จันตา	2487-2492	
7	นายรส จันตา	2493-2499	
8	นายลือ ชัยมงคล	2500-2504	
9	นายแก้ว แปลงกลาง	2505-2510	
10	นายเมือง ไชยเจียว	2511-2519	
11	นายปิ่น ทะนันไชย	2520-2524	
12	นายสุรชน นันตะเสน	2525-2529	
13	นายหม่อง ยะอินแก้ว	2530-2532	
14	นายไสว น้อยหอม	2532-2542	
15	นายรัตน์ จินะสาม	2542-	
16	นายทับทิม พันธุ์เลิศ	- ปัจจุบัน	

ทำเนียบผู้ใหญ่บ้านแก่นใต้ หมู่ที่ 5

ลำดับ	ชื่อ - สกุล	ช่วงเวลา / พ.ศ.	หมายเหตุ
1	นายคำ ปาโท	2467-2478	
2	นายวัน ทะจันทร์	2479-2484	
3	นายศิริ ปาโท	2485-2498	
4	นายพ่อง จองคำ	2499-2510	
5	นายสะอาด ปาโท	2511-2520	
6	นายเลื่อน จินะแก้ว	2521-2521	
7	นายมอญ จันตา	2522-2524	
8	นายโต ทำลื้อ	2524-2535	
9	นายแสวง ทะจันทร์	2535-2542	
10	นายทวี จินะแก้ว	2542-	
11	นายเมืองใจ ศรีคำ	- ปัจจุบัน	

ทำเนียบผู้ใหญ่บ้านเนินสมบูรณ์ หมู่ที่ 8

ลำดับ	ชื่อ - สกุล	ช่วงเวลา / พ.ศ.	หมายเหตุ
1	นายอิน รัชชะ	2525-2529	
2	นายตา หลวงไชย	2530-2531	
3	นายอิน รัชชะ	2532-2535	(ครั้งที่ 2)
4	นายนอง ไชยเขียว	2536-2539	
5	นายรัตน์ สนั่นรัตนสกุล	2540-2545	
6	นายอิน รัชชะ	2545-	(ครั้งที่ 3)
7	นายอำนาจ หลวงไชย	- ปัจจุบัน	

ทำเนียบผู้ใหญ่บ้านแก่นนคร หมู่ที่ 13

ลำดับ	ชื่อ - สกุล	ช่วงเวลา / พ.ศ.	หมายเหตุ
1	นายบุญยัง หลวงไชย	2538-2544	
2	นายสมชาย ปัญญาอินแก้ว	2544-	
3	นายประดิษฐ์ ติทวิวงศ์	- ปัจจุบัน-	

ทำเนียบผู้ใหญ่บ้านแก่น หมู่ที่ 14

ลำดับ	ชื่อ - สกุล	ช่วงเวลา / พ.ศ.	หมายเหตุ
1	นายสวัสดิ์ บุญแก้ว	2540-2545	
2	นายดี อะทะไชย	2545-2546	
3	นายสวัสดิ์ บุญแก้ว	2546-	
4	นายสุบิน ศรีคำ	- ปัจจุบัน	

ทำเนียบผู้ใหญ่บ้านแก่นเจริญ หมู่ที่ 20

ลำดับ	ชื่อ - สกุล	ช่วงเวลา / พ.ศ.	หมายเหตุ
1	นายจรูญ จันตา	2545-	9 ส.ค 45
2	นายเลิศ ทะจันทร์	- ปัจจุบัน	

ทำเนียบผู้ใหญบ้านกาตองคำ หมู่ที่ 23

ลำดับ	ชื่อ - สกุล	ช่วงเวลา / พ.ศ.	หมายเหตุ
1	นายดี อะทะไชย	2546-	
2	นายอินส่อง โนจิต	- ปัจจุบัน	

ประวัติหมู่บ้านกลุ่มบ้านเกียง[†]

ประชากรบ้านเกียงในอดีต อพยพครัวเรือนมาจาก บ้านชาววา และ บ้านบุญเรือง และบางส่วนอพยพมาจากจังหวัดน่าน โดยไม่ทราบศักราชแน่ชัด ได้มาจับจองที่ทำกินและที่อยู่อาศัยตามลำห้วยสายหนึ่ง ซึ่งมีต้นมะเกียง (ลูกหว่า) อยู่มาก ชาวบ้านจึงเรียกเป็นห้วยเกียง และเรียกชื่อบ้านว่า บ้านเกียง ซึ่งความเป็นมาของชื่อหมู่บ้านนั้น มีการเล่ากันมาหลายความเห็น ความเห็นแรกนั้น คนเฒ่าคนแก่บอกว่าตั้งชื่อหมู่บ้านตามลักษณะของลำห้วยที่มีต้นมะเกียง (ลูกหว่า) อยู่มาก ความเห็นต่อมา บอกว่าตั้งชื่อหมู่บ้าน ตามนามสกุลของผู้ที่ก่อตั้งหมู่บ้าน ก็อนายคำ เกียงเงิน

นอกจากนี้ ยังมีเรื่องราวกล่าวไว้ในตำนานพระธาตุสามพี่น้อง ว่าประมาณ พ.ศ. 2001 พระยาขุนแสนหมวกเหล็ก มีพระธิดาอยู่สามองค์ คือพระนางปุก พระนางบัวเขียว และพระนางเกียง ทั้ง 3 ธิดาได้สร้างพระธาตุของตนเองขึ้น รวมเป็นพระธาตุสามพี่น้อง โดยพระนางปุกสร้างบริเวณที่เป็นบ้านหกดำบลบุญเรือง เรียกว่า พระธาตุนางปุก พระนางบัวเขียวสร้างบริเวณที่เป็นบ้านครึ่งเหนือ ตำบลครึ่ง เรียกว่า พระธาตุนางเขียว หรือพระธาตุเขาเขียว และพระนางเกียงสร้างบริเวณที่เป็นบ้านใหม่ดอนแก้ว (เมื่อก่อนอยู่ในการปกครองของบ้านเกียง) ตำบลห้วยซ้อ จังหวัดเชียงราย คือ พระธาตุนางเกียง หรือพระธาตุเขาเขียว อาจเป็นไปได้ว่า ชื่อบ้านเกียงน่าจะตั้งชื่อตามชื่อของพระนางเกียง ที่ได้มาสร้างพระธาตุไว้บริเวณนี้ และอาจจะพาพสกนิกรมาอยู่แถวนี้ก็เป็นได้ แต่ไม่สามารถยืนยันได้ เพราะหากเป็นความนิยมสร้างบ้านเมืองตามชื่อผู้นำแล้ว น่าจะมีบ้านนางปุก บ้านนางเขียว เพราะอยู่ร่วมสมัยเดียวกัน ซึ่งเรื่องชื่อบ้านนามเมืองนี้ยังต้องหาหลักฐานมายืนยันกันต่อไป

พ.ศ. 2450 ทางราชการประกาศตั้งเป็นหมู่บ้านอย่างเป็นทางการ โดยมี นายคำ เกียงเงิน[†] ได้รับการเลือกตั้งเป็นผู้ใหญ่บ้านเป็นคนแรก

พ.ศ. 2472 : แบ่งการปกครองออกเป็น 2 หมู่บ้าน คือ

1. บ้านเกียงเหนือ หมู่ที่ 4
2. บ้านเกียงใต้ หมู่ที่ 6

พ.ศ. 2514 : แบ่งการปกครองบ้านเกี๋ยงใต้ ออกเป็น 2 หมู่บ้าน คือ

1. บ้านเกี๋ยงใต้ หมู่ที่ 6
2. บ้านใหม่ดอนแก้ว หมู่ที่ 9

พ.ศ. 2522 : แบ่งการปกครองบ้านเกี๋ยงใต้ ออกเป็น 2 หมู่บ้าน คือ

1. บ้านเกี๋ยงใต้ หมู่ที่ 6
2. บ้านศรีวิไล หมู่ที่ 7

พ.ศ. 2534 : แบ่งการปกครองบ้านเกี๋ยงเหนือ ออกเป็น 2 หมู่บ้าน คือ

1. บ้านเกี๋ยงเหนือ หมู่ที่ 4
2. บ้านเวียงทอง หมู่ที่ 11

พ.ศ. 2540 : แบ่งการปกครองหมู่บ้านเกี๋ยงเหนือ ออกเป็น 2 หมู่บ้าน คือ

1. บ้านเกี๋ยงเหนือ หมู่ที่ 4
2. บ้านภูเวียง หมู่ที่ 15

พ.ศ. 2543 : แบ่งการปกครองหมู่บ้านเกี๋ยงเหนือ ออกเป็น 2 หมู่บ้าน คือ

1. บ้านเกี๋ยงเหนือ หมู่ที่ 4
2. บ้านเกี๋ยง หมู่ที่ 17

พ.ศ. 2545 : แบ่งการปกครองหมู่บ้านเวียงทอง ออกเป็น 2 หมู่บ้าน คือ

1. บ้านเวียงทอง หมู่ที่ 11
2. บ้านเวียงคำ หมู่ที่ 22

พ.ศ. 2545 : แบ่งการปกครองหมู่บ้านศรีวิไล ออกเป็น 2 หมู่บ้านคือ

1. บ้านศรีวิไล หมู่ที่ 7
2. บ้านใหม่ศรีร่มเย็น หมู่ที่ 21

สรุปแล้วหมู่บ้านที่มีประวัติหมู่บ้านอยู่ในกลุ่มบ้านเกี๋ยง มี 9 หมู่บ้าน คือ

1. บ้านเกี๋ยงเหนือ หมู่ที่ 4
2. บ้านเกี๋ยงใต้ หมู่ที่ 6
3. บ้านศรีวิไล หมู่ที่ 7
4. บ้านใหม่ดอนแก้ว หมู่ที่ 9
5. บ้านเวียงทอง หมู่ที่ 11
6. บ้านภูเวียง หมู่ที่ 15
7. บ้านเกี๋ยง หมู่ที่ 17
8. บ้านใหม่ศรีร่มเย็น หมู่ที่ 21
9. บ้านเวียงคำ หมู่ที่ 22

ทำเนียบผู้ใหญ่บ้าน บ้านเกียงเหนือ หมู่ที่ 4

ลำดับ	ชื่อ - สกุล	ช่วงเวลา/พ.ศ.	หมายเหตุ
1	นายคำ เกียงเถิน	2450-2471	
2	นายเสนา เสนาวงศ์	2471-2478	
3	นายยศ นุธรรม	2478-2483	
4	นายหลวง ใจมิภักดิ์	2483-2485	
5	นายเสาร์ เสาร์แก้ว	2485-2487	
6	นายตา นันทะชัย	2487-2492	
7	นายเลิศ ปัญญาอินแก้ว	2492-2494	
8	นายดิบ คละไฮ	2494-2497	
9	นายแก้ว พรหมปัญญา	2497-2502	
10	นายบุญมา ยศปินตา	2502-2522	
11	นายศรีนวล กันทะนิต	2522-2524	
12	นายเสาร์ จันตะ	2524-2526	
13	นายแปง ตาคำ	2526-2536	2529-2536 เป็นกำนัน
14	นายแก้ว ปัญญาอินแก้ว	2536-2541	
15	นายธีระไชย ยศปินตา	2541-2542	
16	นายเจริญ ปัญญาเริน	2542-2546	
17	นายเมืองใจ ศรีคำ	2546-	
18	นายเจริญ ปัญญาเริน	- ปัจจุบัน	

ทำเนียบผู้ใหญ่บ้าน บ้านเกียงใต้ หมู่ที่ 6

ลำดับ	ชื่อ - สกุล	ช่วงเวลา/พ.ศ.	หมายเหตุ
1	นายกัน พรมโลกา	2472-2483	
2	นายแอ ชลอยเมฆ	2483-2493	
3	นายคำจันทร์ คำยา	2493-2500	
4	นายคำ ราชคม	2500-2512	
5	นายจันทร์ ทาแกง	2512-2519	
6	นายดี อานู	2519-2530	
7	นายแก้ว ชลอยเมฆ	2530-2544	
8	นายประเสริฐ แสนธนโชคชัย	2544-	
9	นายเหนียม อาษายศ	- ปัจจุบัน	

ทำเนียบผู้ใหญ่บ้าน บ้านศรีวิไล หมู่ที่ 7

ลำดับ	ชื่อ-สกุล	ช่วงเวลา/พ.ศ.	หมายเหตุ
1	นายแก้ว นันทะชัย	2522-2525	
2	นายฉลาด เขื่อนแก้ว	2525-2529	
3	นายปิ่น ชูช่วย	2529-2533	
4	นายเสาร์ มาแก้ว	2533-2545	
5	นายชิน บุรณพงษ์พัฒน์	2545-	
6	นายประดิษฐ์ มอยมี	- ปัจจุบัน	

ทำเนียบผู้ใหญ่บ้าน บ้านใหม่ดอนแก้ว หมู่ที่ 9

ลำดับ	ชื่อ - สกุล	ช่วงเวลา/พ.ศ.	หมายเหตุ
1	นายอิน ปัญโญใหญ่	2514-2519	
2	นายปิ่น ราชคม	2519-2524	
3	นายอินจันทร์ ทาแกง	2524-2526	
4	นายสุวรรณ ทาแกง	2526-2532	
5	นายคำอ้าย วงศ์คม	2532-2542	
6	นายองอาจ ปัญโญใหญ่	2542- 2552	
7	นายชาติไทย น้อยหอม	ปัจจุบัน	

ทำเนียบผู้ใหญ่บ้าน บ้านเวียงทอง หมู่ที่ 11

ลำดับ	ชื่อ - สกุล	ช่วงเวลา/พ.ศ.	หมายเหตุ
1	นายศรีจันทร์ ปัญญาอินแก้ว	2534-2535	
2	นายเหรียญ ถาแหล่ง	2535-2540	
3	นายประสิทธิ์ ธนะวงศ์	2540-2546	
4	นายบุญเรือง ราชคม	2546 - 2552	
5	นายมนัส วงศ์ษา	ปัจจุบัน	

ทำเนียบผู้ใหญ่บ้าน บ้านภูเวียง หมู่ที่ 15

ลำดับ	ชื่อ - สกุล	ช่วงเวลา/พ.ศ.	หมายเหตุ
1	นายวร นุธรรม	2540-2546	
2	นายจรูญ แสนธนโชคชัย	2546-	
3	นายเอนก นุธรรม	- ปัจจุบัน	

ทำเนียบผู้ใหญ่บ้าน บ้านเกียง หมู่ที่ 17

ลำดับ	ชื่อ - สกุล	ช่วงเวลา/พ.ศ.	หมายเหตุ
1	นาเจริญ ปัญญาสุ	2543-	
2	นายเมธี เกียงเถิน	- ปัจจุบัน	

ทำเนียบผู้ใหญ่บ้าน บ้านใหม่ศรีรัมย์ หมู่ที่ 21

ลำดับ	ชื่อ - สกุล	ช่วงเวลา/พ.ศ.	หมายเหตุ
1	นายแสง อุปลสุ	2545 -	9 ส.ค 45
2	นายปัญญา กองพิระ	- ปัจจุบัน	

ทำเนียบผู้ใหญ่บ้าน บ้านเวียงคำ หมู่ที่ 22

ลำดับ	ชื่อ - สกุล	ช่วงเวลา/พ.ศ.	หมายเหตุ
1	นายจันดีบ สลีอ่อน	2545 -	9 ส.ค 45
2	นายเชษฐ อาษาศ	- ปัจจุบัน	

ประวัติหมู่บ้านเวียงหมอก

หมู่บ้านเวียงหมอก มีทำเลที่ตั้งเป็นเนินเขาเตี้ย ๆ ใกล้หมู่บ้านใหม่ดอนแก้ว ทำเลที่ตั้งแตกต่างจากหมู่บ้านพันราบโดยทั่วไป ประชากรกลุ่มแรกที่เข้ามาจับจองที่ดิน ทำไร่และที่อยู่อาศัย คือ **กลุ่มม้ง** (แม้ว) โดยการนำของพ่อเฒ่าเลาเปา แซ่เล้า จากดอยผาตั้ง หนีการแทรกแซงของขบวนการคอมมิวนิสต์แห่งประเทศไทยมาทำสวนมะม่วงและทำไร่ตามเชิงเขา โดยทางอำเภอเชียงของให้การดูแลและอนุญาตให้ตั้งถิ่นฐานได้ ต่อมา กลุ่มม้งบางส่วนได้กลับไปอยู่ที่ดอยผาตั้ง และก็มีบางส่วนที่ย้ายเข้ามาสมทบที่เวียงหมอก

ประมาณ พ.ศ. 2519 **กลุ่มจีนฮ่อ** ซึ่งเป็นทหารจีนคณะชาติที่มีบทบาทอยู่ทางตอนใต้ของประเทศจีน ต่อมาเมื่อทางจีนคอมมิวนิสต์และพม่าทำการกวาดล้างอย่างหนัก กลุ่มดังกล่าวได้แตกทัพเข้ามาในประเทศไทย กลุ่มทหารไม่ติดอาวุธกลุ่มหนึ่งพร้อมด้วยครอบครัวที่เป็นคนจีนฮ่อ ไทยลื้อ และ

ชาวอาข่า แดกพ่ายมาจากเมืองหลวงน้ำทา ของประเทศลาว และได้ข้ามแม่น้ำโขงเข้ามาอยู่ที่บ้านหัวเวียง อำเภอเชียงของ จังหวัดเชียงราย ต่อมาทางราชการไทยมีนโยบายที่จะจัดที่อยู่ให้กลุ่มนี้เพื่อที่จะสามารถที่จะควบคุมดูแลได้อย่างทั่วถึง จึงให้อพยพย้ายถิ่นจาก บ้านหัวเวียง อำเภอเชียงของ จังหวัดเชียงราย เข้ามาอาศัยร่วมกับกลุ่มม้ง ซึ่งคนกลุ่มต่างๆ ททยอยเข้ามาอาศัยตามสายเครือญาติ และจากสภาพทางภูมิศาสตร์เป็นเนินเขา มีหมอกหนาตลอดปี จึงเรียกบริเวณนี้ว่า “เวียงหมอก”

พ.ศ. 2525 : ทางการประกาศตั้งเป็นหมู่บ้านเวียงหมอก หมู่ที่ 10 ตำบลห้วยซ้อ อำเภอเชียงของ จังหวัดเชียงราย มีนายเลาด้ว แซ่เล้า ได้รับเลือกตั้งเป็นผู้นำหมู่บ้านคนแรก

ทำเนียบผู้นำ/ผู้ใหญ่บ้าน บ้านเวียงหมอก หมู่ที่ 10

ลำดับที่	ชื่อ - สกุล	ช่วงเวลา/พ.ศ.	หมายเหตุ
1	นายยี่หึง แซ่โพ้ง	-	ผู้นำหมู่บ้าน
2	นายมุงเหิน แซ่หลี	-	“
3	นายซุนฟา แซ่หวัง	-	“
4	นายยี่เซิน แซ่เหยา	-	“
5	นายเลาด้ว แซ่เล้า	2525-2532	
6	นายนเรศ ใจมีสุขทุกเพลา	2532-2538	
7	นางกัณหา ใจรักบ้านนา	2538- ปัจจุบัน	

บทที่ 4

โบราณสถานที่สำคัญในตำบลห้วยซ้อ

ประวัติพระธาตุคอยโตน

พระธาตุคอยโตน ตั้งอยู่บนคอยไม้สูงนัก ในเขตหมู่บ้านชัยพัฒนา หมู่ที่ 16 ตำบลห้วยซ้อ อำเภอเชียงของ จังหวัดเชียงราย พิกัดที่ตั้ง UTM 47 Q 0632564 2213376 สมัยก่อนนั้นคอยนี้เรียกว่า “คอยเขาน้อย” ในบริเวณนั้นเคยเป็นป่าไม่มีถนนและหมู่บ้าน และเมื่อมีการก่อตั้งหมู่บ้านที่ชื่อว่า บ้านผามงัว (ชื่อเดิมของหมู่บ้านห้วยซ้อ) ขึ้น ก็เริ่มมีผู้คนเริ่มอพยพมาตั้งถิ่นฐานกันมากขึ้น ซึ่งมีเรื่องเล่าต่อกันมาว่า คอยเขาน้อยนี้มีสระน้ำขนาดใหญ่อยู่ใต้คอย ซึ่งน้ำในสระได้ผุดออกมาเป็นบ่อน้ำ ชาวบ้านในละแวกนั้น มีความศรัทธาและนับถือ เรียกบ่อน้ำนี้ว่า “น้ำบ่อทิพย์” เมื่อมีคนป่วยเป็นไข้ ก็จะนำเอาดอกไม้ รูป เทียน มากราบไหว้ หรือพุดขอให้สิ่งศักดิ์สิทธิ์บันดาลให้คนที่ป่วยหายจากอาการป่วย แล้วก็ตักเอาน้ำจากบ่อไปให้คนป่วยกิน แล้วคนป่วยนั้น ก็จะหายจากอาการเป็นไข้ นอกจากนี้จะเป็นน้ำบ่อทิพย์แล้ว ยังเป็นแหล่งน้ำที่ชาวบ้านใช้ในการอุปโภคบริโภคอีกด้วย นับว่าเป็นแหล่งน้ำแหล่งแรกที่สะอาดที่สุดของหมู่บ้าน แต่ในปัจจุบันน้ำบ่อทิพย์นี้ไม่มีให้เห็นแล้ว

พระธาตุคอยโตน เป็นที่เคารพสักการะของชาวบ้าน ซึ่งเชื่อว่า มีลูกแก้วขนาดเล็กประมาณ เท่ากับลูกแก้วที่เด็กๆ เล่นกันมีสีใส คล้ายกับสารส้ม ลูกแก้วจะอยู่ร่วมกับธาตุพระพุทธรูปเจ้าที่อยู่ใต้หินใหญ่ ในคืนเดือนยี่เป็ง (วันเพ็ญเดือนสอง ตรงกับวันเพ็ญเดือนสิบสองของภาคกลาง) ลูกแก้วจะลอยขึ้นจากกันธาตุ ซึ่งก็ไม่มีใครทราบว่าลูกแก้ว จะลอยออกมาจากทางไหน ลูกแก้วที่ลอยออกมาจะมีแสงสว่างมากแผ่ออกเหมือนเป็นรัศมี ชาวบ้านบางคน มักจะเห็นแสงกระพริบของลูกแก้วลอยไปมาระหว่างพระธาตุคอยโตน ไปหาพระธาตุคอยเงิน ประมาณครึ่งคืน ลูกแก้วของพระธาตุคอยโตนก็จะกลับมากอยู่ที่เดิม

ประมาณปี พ.ศ. 2490 ก็มีพระภิกษุรูปหนึ่งคือ ครูบาแก้ว อาโน ตอนเด็กครูบาแก้ว อาโน มีชื่อว่า แก้ว และเมื่ออุปสมบทแล้วมีฉายาว่า พระอาโน ซึ่งชาวบ้านเชื่อว่า ท่านมีบุญญาธิการ มีคาถาอาคมที่ศักดิ์สิทธิ์ ท่านจึงได้มีชื่อว่า “ครูบา” ครูบาแก้ว ได้ขึ้นไปบนคอยเขาน้อย และได้พบหลุมใหญ่กลางคอย ซึ่งในหลุมนั้นมีก้อนหินก้อนใหญ่อยู่ในหลุมนั้น ครูบาแก้วได้ชักชวนชาวบ้านจำนวนหนึ่ง เพื่อจะขุดเอาหินในหลุมขึ้นมา ขณะที่กำลังจะขุดก็เกิดพายุขึ้นอย่างแรง เพราะใต้หินมีธาตุของพุทธเจ้าบรรจุอยู่ และมีแก้ว แหวน เงินทองอยู่ด้วย ซึ่งใต้หินนั้นอาจมีเครื่องป้องกันทางไสยศาสตร์ หรือคาถาอาคมป้องกันอยู่ หรือที่ชาวเรียกว่า “โยน” ครูบาแก้ว และชาวบ้านก็เลิกรวบรวมของมีค่าเล็กๆ น้อยๆ ไล่ลงในผอบ แล้วนำไปใส่ในหลุมนั้น นำดินมาถมทับอีกทีหนึ่ง และหลังจากนั้นประมาณปี พ.ศ. 2494 ครูบาแก้ว ได้พาช่างมาสร้างธาตุ สร้างได้ไม่ถึง 1 ปี ธาตุก็ได้ล้มลง และประมาณปี พ.ศ. 2495 ครูบาแก้วได้จ้างให้หนาน

วัง คนชวา (ลาว)¹ มาสร้างพระธาตุ และชาวบ้านต่างเรียกกันว่า พระธาตุคอยโตน ซึ่งพระธาตุที่หนานวังสร้าง คือองค์พระธาตุที่ปรากฏอยู่ถึงปัจจุบัน

ครุบาแก้ว อาโน ผู้เป็นบุคคลสำคัญ ที่ได้ร่วมสร้างพระธาตุคอยโตนขึ้นมา ท่านได้มรณภาพไปแล้ว ท่านมรณภาพตอนทำพิธีสักการบูชาพระธาตุคอยโตน มีทั้งชาวบ้าน เณรและพระสงฆ์ ที่ขึ้นไปรับศีลรับพร หลังจากที่ได้รับศีลรับพรเสร็จ มีการจุดบั้งไฟ ระหว่างที่จุดบั้งไฟก็มีการให้พรพร้อมกันไป ในระหว่างนั้น ครุบาแก้วก็เกิดล้มลงทั้งที่ท่านประนมมืออยู่ พระสงฆ์และชาวบ้านได้เก็บร่างหรือศพของครุบาแก้วไว้ 1 ปี โดยก่ออิฐครอบโลงศพของท่านเอาไว้ เมื่อครบ 1 ปี ก็นำร่างของพระครุบาแก้วไปทำพิธีฌาปนกิจศพ ชาวบ้านบางคน (ผู้ชาย) ที่มีความศรัทธา และเชื่อในสิ่งศักดิ์สิทธิ์ ก็นำลูกประคำที่คล้องคอครุบาแก้ว มากิน เพราะเชื่อว่าฟิน แพงไม่เข้า ไม่ทราบว่าจะผลออกมาเป็นอย่างไร ครุบาแก้วมรณภาพได้ประมาณ 4-5 ปี ก็มีต้นโพธิ์ (ต้นสะหรี) 2 ต้น โผล่ออกมา โดยต้นโพธิ์ต้นแรกอยู่ทางทิศใต้ (เท้าของครุบาแก้ว) ต้นที่ 2 อยู่ทางทิศเหนือ (ศีรษะของครุบาแก้ว) ซึ่งจะเป็นความบังเอิญหรือเป็นเพราะท่านมีบุญมาก จึงทำให้ต้นโพธิ์ 2 ต้น โตเป็นร่มเงาตรงที่ท่านมรณภาพพอดี

พระธาตุคอยโตน บ้านชัยพัฒนา (กลุ่มบ้านห้วยซ้อ) และพระธาตุนางแล บ้านกาสลองคำ (กลุ่มบ้านแก่น) มีการบูรณะปฏิสังขรณ์ใหม่ในช่วงเวลาใกล้เคียงกัน คือ พ.ศ. 2495 และ พ.ศ.2497 ตามลำดับ และอาจจะเป็นนายช่างคนเดียวกัน ทำให้รูปลักษณะของพระธาตุคล้ายคลึงกัน

พระธาตุคอยโตนมีการก่อกำแพงล้อมรอบองค์พระธาตุ มีบันไดทางขึ้นและประตูทางเข้าเล็กๆ ซึ่งเป็นลักษณะเฉพาะของการสร้างพระธาตุ ที่ต้องจำกัดบริเวณไว้เป็นเขตบริสุทธิตั้งผู้หญิงเข้าไปยุ่งเกี่ยวในบริเวณเหล่านี้ ห่างจากกำแพงเข้าไปประมาณ 1 เมตร เป็นองค์พระธาตุ มีฐานเขียงที่ก่ออิฐถือปูนขึ้นแบบธรรมดาจำนวน 1 ชั้น ฐานสูงถัดขึ้นไปเป็นฐานย่อเก็จไม้สิบสองจำนวน 4 ชั้น แล้วสร้างเป็นฐานบัวหงายรองรับชุ่มปราสาท ถัดจากนั้นสร้างเป็นชุ่มปราสาทซึ่งยังคงย่อเก็จไม้สิบสองอยู่ ตรงกลางชุ่มปราสาทแต่ละด้าน เป็นชุ่มจรนำเพื่อประดิษฐานพระพุทธรูปปางต่างๆ ถัดขึ้นไปเป็นฐานบัวคว่ำ และฐานย่อไม้สิบสองรองรับองค์ระฆัง จากนั้นเป็นองค์ระฆัง (ไม่ประดับประดับกระจกสี หรืออาจจะชำรุด) ถัดไปเป็นปล้องไฉนหรือฐานบัวหงายบัวคว่ำรองรับองค์ระฆังอีกลูกหนึ่ง ถัดจากองค์ระฆังลูกเล็กแล้ว เป็นคอระฆัง และปลียอด มีการประดับฉัตรโลหะอย่างสวยงาม

ปี พ.ศ.2551 มีการสำรวจเพิ่มเติม พบว่ามีการต่อเติมสร้างสิ่งก่อสร้างประกอบหลายประการ ซึ่งด้วยเจตนาดีแต่อาจจะทำให้บรรยากาศของโบราณวัตถุสถานเสียไปได้ โดยมีการปรับปรุงสถานที่ใหม่ มีการสร้างถนนคอนกรีตจากทางเข้าไปจนถึงพระธาตุ ปรับลานดินให้เรียบโดยการขุดดินให้ลึกเพื่อเกลี่ยดินให้เสมอกัน ทำให้ต้องมีการหล่อฐานรากเสริมองค์พระธาตุ เพราะกลัวพระธาตุจะพังลงมา มีการสร้างศาลาจัดกิจกรรมพิธีทางด้านข้าง 1 หลัง ส่วนทางด้านหน้าองค์พระธาตุ มีการสร้างพระพุทธรูป

¹ บางคนบอกว่าเป็นนายวัง บ้านชวาว่า ตำบลบุญเรือง อำเภอเชียงของ จังหวัดเชียงราย

ปูนปางมารวิชัย ขนาดใหญ่คู่เอียง ไม่สังกัดศิลปะแบบไทยและล้านนา การสร้างพระพุทธรูปดังกล่าว ทำให้บั้งองค์พระธาตุคอยโตน เมื่อมองจากด้านล่าง หมดสภาพของโบราณสถานไปอีก 1 แห่ง



สภาพองค์พระธาตุคอยโตน ที่มีการปรับแนวดินใหม่และเสริมฐานรากอีกชั้นหนึ่ง



พระพุทธรูปปางมารวิชัยศิลปะพื้นบ้าน สร้างขึ้นภายหลัง ควรนำไปประดิษฐานที่อื่น



ลักษณะการชำรุดของกำแพงล้อมองค์พระธาตุ ควรให้เจ้าหน้าที่ตรวจสอบและบูรณะ





ลักษณะแผ่นซีเมนต์จารึกเรื่องราวการบูรณะพระธาตุ ในปี พ.ศ.2495



พระพุทธรูปปางมารวิชัยขนาดใหญ่ ไม่สังกัดศิลปะ บดบังบรรยากาศพระธาตุ

พระธาดนางเกี๋ยง (พระธาดูเขาเขียว)

พระธาดนางเกี๋ยง (พระธาดูเขาเขียว¹) ตั้งอยู่ที่บ้านใหม่ดอนแก้ว หมู่ที่ 9 ตำบลห้วยซ้อ อำเภอเชียงของ จังหวัดเชียงราย พิกัดที่ตั้ง UTM 47 Q 0637162 2221969 ห่างจากโรงเรียนห้วยซ้อวิทยาคม รัชมงกลาภิเษก ประมาณ 2 กิโลเมตร และอยู่ติดกับสถานีอนามัยบ้านใหม่ดอนแก้ว ตำบลห้วยซ้อ อำเภอเชียงของ จังหวัดเชียงราย

พระธาดนางเกี๋ยง มีประวัติร่วมสมัยกับพระธาดูเขาเขียวของบ้านครึ่งเหนือ ตำบลครึ่ง อำเภอเชียงของ จังหวัดเชียงราย และพระธาดนางปุก บ้านหก ตำบลบุญเรือง อำเภอเชียงของ จังหวัดเชียงราย พระธาดนางเกี๋ยง เป็นพระธาดูหนึ่งใน พระธาดูสามพี่น้อง ผู้บอกตำนานหรือเรื่องราวคือพ่ออาจารย์หนานแก้ว พัฒนพงษ์ศิริ ผู้สูงอายุบ้านครึ่งเหนือ ได้อ่านและคัดมาจากสมุดข่อย (ปีบกระดาษสา) ซึ่งเป็นภาษาล้านนา (ตัวเมือง) เขียนออกมาเป็นภาษาไทยมีความ ดังนี้

ประมาณ พ.ศ. 2001² พระยาขุนแสนหมวกเหล็ก (บางหลักฐานว่าเป็นเจ้าพญาเมืองเชียงของ) ซึ่งมีบุตรสาวอยู่ 3 คน บุตรสาวคนแรกชื่อนางปุก ได้สร้างพระธาดูที่บ้านหก ตำบลบุญเรือง อำเภอเชียงของ จังหวัดเชียงราย คือ **พระธาดนางปุก** คนที่สองชื่อนางบัวเขียว ได้สร้างพระธาดูที่บ้านครึ่งเหนือ ตำบลครึ่ง อำเภอเชียงของ จังหวัดเชียงราย คือ **พระธาดูเขาเขียว หรือพระธาดนางเขียว** ส่วนบุตรสาวคนที่สาม ชื่อนางเกี๋ยง⁴ ได้สร้างพระธาดูที่บ้านเกี๋ยง ตำบลห้วยซ้อ อำเภอเชียงของ จังหวัดเชียงราย คือ **พระธาดูกู่คำ หรือพระธาดูเขาเขียว หรือพระธาดนางเกี๋ยง** รวมเรียกพระธาดูทั้งสามองค์นี้ว่า **“พระธาดูสามพี่น้อง”**

พระธาดนางปุกและพระธาดูเขาเขียว มีการเล่าตำนานที่คล้ายกัน ส่วนพระธาดูกู่คำ หรือพระธาดูเขาเขียวที่บ้านใหม่ดอนแก้ว ตำบลห้วยซ้อนั้น ไม่มีหลักฐานเก่าระบุไว้ แต่สันนิษฐานว่า น่าจะเป็นพระธาดนางเกี๋ยง เพราะมีเพียงพระธาดูเดียวที่ตั้งอยู่บริเวณที่เป็นบ้านเกี๋ยงเก่า ส่วนใหญ่ ชาวบ้านจะเรียกพระธาดูกู่คำ หรือไม่ก็เรียกเป็นพระธาดูเขาเขียวไป อย่างไรก็ตาม เราควรจะเรียกชื่อ พระธาดนางเกี๋ยง ตามตำนานการสร้างพระธาดูสามพี่น้อง พระธาดูได้ถูกคนมาแอบขุดเจาะ เพื่อนำวัตถุโบราณไป

² ป้ายพระธาดูบริเวณทางขึ้นพระธาดู ซึ่งเป็นชื่อพระธาดูที่ไม่ถูกต้องตามหลักฐานที่พบในปัจจุบัน

³ ตำนานพระธาดนางปุก บอกว่า พ.ศ.1781 ซึ่งต้องตรวจสอบเอกสารอีกครั้ง เพราะหากเป็นจริง พระธาดูจะสร้างขึ้นก่อนการสร้างเมืองเชียงราย พ.ศ.1805

⁴ นางเกี๋ยง โดยทั่วไปจะตั้งชื่อ “เกี๋ยง” สำหรับบุตรสาวคนแรกของคนล้านนา คล้ายกับเดือนเกี๋ยง คือเดือนที่ 1 เดือนยี่ คือเดือนที่ 2 อาจจะเป็นความคลาดเคลื่อนของการคัดลอกหลักฐานกันสืบมาก็เป็นได้

ชาย หรือไปบูชา ทำให้ฐานของพระธาตุเสียหาย ดังนั้น ใน พ.ศ.2497⁵ พระบุญมา ยศปินตา ซึ่งเป็นเจ้าอาวาสวัดเกี้ยวเหนือในขณะนั้น ได้นำชาวบ้านขึ้นไปบูรณะ ซ่อมแซม โดยมีผู้นำฝ่ายฆราวาสคือ พ่อหลวงแก้ว พรหมปัญญา โดยร่วมใจกันบูรณะให้คงสภาพรูปแบบองค์พระธาตุเดิมไว้มากที่สุด พระธาตุบูรณะเสร็จในปี พ.ศ.2500 ได้มีการหล่อปูน (ตะตาย) จารึกเรื่องราวการบูรณะไว้ข้างพระธาตุ

พระธาตุนางเกี้ยว มีลักษณะแตกต่างจากพระธาตุดอยโตนและพระธาตุนางแล ทั้งที่มีการบูรณปฏิสังขรณ์ในช่วงเวลาเดียวกัน โดยมีความกว้างของฐานเขียงที่ก่อขึ้นธรรมดา ด้านละประมาณ 6.5 เมตร สูงประมาณ 1 เมตร ฐานสูงขึ้นไปเป็นฐานย่อเก็จไม่มีลึบจำนวน 3 ชั้น ต่อด้วยฐานบัวคว่ำ ถัดจากนั้นเป็นท้องไม้ที่ย่อขนาดไม่กว้าง มีการประดับกระจกกลมโดยรอบท้องไม้ (แตกต่างจากพระธาตุดอยโตน พระธาตุนางแล หรือพระธาตุดอยแหง) ที่สำคัญนั้นยังคงย่อเก็จไม่มีลึบอยู่ ถัดขึ้นไปอีก 1 ชั้นบัวหงายและเป็นฐานย่อเก็จอีก 3 ชั้น ถัดจากนั้นเป็นบัวถลาอีก 3 ชั้น ปิดด้วยมัลลิกาเถาหนึ่งวงประดับกระจกรองรับองค์ระฆังที่ประดับกระจกสีอย่างปราณีต ถัดไปเป็นคอระฆังตกแต่งกระจกสี และที่แตกต่างจากพระธาตุองค์อื่นๆ คือ มีการสร้างองค์ระฆังเล็ก หรืออาจจะเป็นปิ่นข้าวบิณฑ์ สลับกับปล้องโถงที่ประดับกระจกไปจนถึงปลียอด และมีการประดับฉัตรโลหะอย่างสวยงาม

ปี พ.ศ.2551 จากการสำรวจโบราณสถานเพิ่มเติม พบว่าหน่วยงานปกครองท้องถิ่นร่วมกับชาวบ้านปรับปรุงสภาพแวดล้อมและสร้างสิ่งก่อสร้างประกอบหลายอาคาร เช่น การสร้างถนนคอนกรีตจากทางเข้าจนถึงองค์พระธาตุ การสร้างศาลาสำหรับจัดพิธีกรรมต่างๆ 2 หลัง มีที่พักของพระธุดงค์ สิ่งเหล่านี้สร้างความสะดวกสบายให้กับผู้มานมัสการองค์พระธาตุ

สิ่งที่ส่งผลต่อองค์พระธาตุ คือ มีการสร้างบันไดทางขึ้นพระธาตุแบบสมัยใหม่ พร้อมราวจับบันได ซึ่งทำให้บันไดทางขึ้นแบบเดิมและประตูทางเข้าพระธาตุหายไป มีการเทพื้นคอนกรีตรอบฐานองค์พระธาตุ เพราะกลัวคนเข้ามาซุกทำลายอีก และมีการก่อคูสมัยใหม่ (แบบศาลเจ้า) ตั้งไว้หน้าองค์พระธาตุ สิ่งเหล่านี้ทำให้จิตวิญญาณของพระธาตุหรือภูมิทัศน์ทางวัฒนธรรมรูปแบบเดิมเสียไป เราไม่สามารถศึกษาลักษณะการก่ออิฐโบราณบริเวณบันไดและกำแพงรอบพระธาตุได้อย่างชัดเจนอีกต่อไป สิ่งที่ได้คือ ภาพถ่ายเก่าๆ มาประกอบการศึกษาแทน

⁵ เป็นช่วงเวลาที่มีการบูรณะโบราณสถานหลายแห่งในเขตตำบลห้วยซ้อ ไม่ว่าจะเป็นพระธาตุดอยโตนของกลุ่มบ้านห้วยซ้อ พระธาตุนางแลของกลุ่มบ้านแก่น มาถึงพระธาตุนางเกี้ยวของกลุ่มบ้านเกี้ยว



สภาพแวดล้อมใหม่ของพระธาตุนางเกิ้ง



ลักษณะองค์พระธาตุนางเกิ้ง หลังการบูรณะในปี พ.ศ.2551



แนวกำแพงรอบพระราชานุสาวรีย์ท้าวสุทนต์ที่ถนนเมืองมรดกกำแพง



แนวกำแพงทางเข้าพระราชานุสาวรีย์ท้าวสุทนต์และบ้านไคสมัยใหม่ที่บ้านไคเก่าแก่

ประวัติพระธาตุนางแล

พระธาตุนางแล ตั้งอยู่บนคอยในเขตหมู่บ้านกาสลองคำ หมู่ที่ 23 ตำบลห้วยซ้อ อำเภอเชียงของ จังหวัดเชียงราย พิกัดที่ตั้ง UTM 47 Q 0633075 2217729 ซึ่งปัจจุบันองค์พระธาตุนางแลอยู่ท่ามกลางสวนยางพาราทั้งด้านเหนือและด้านใต้ ทางทิศตะวันออกจะเป็นไร่ข้าวโพด และทิศตะวันตกเป็นสวนลำไย

พระธาตุนางแล ไม่ปรากฏหลักฐานผู้ก่อสร้าง และเวลาสร้าง ต่อมาพระธาตุพังลงมา และมีคนขุดหาสมบัติโบราณ จนเหลือแค่มูลดิน กับคำเล่าขานของคนเฒ่าคนแก่รุ่นแล้วรุ่นเล่า ที่ยังเชื่อว่าองค์พระธาตุของพระสัมมาสัมพุทธเจ้ายังคงประดิษฐานอยู่ที่นั่น ในวันสำคัญทางศาสนาหรือวันศีลวันธรรม ตอนกลางคืนจะเห็นองค์พระธาตุนางแลแวววาวตามยอดไม้ อันเป็นที่ตั้งของพระธาตุนางแล จากข้อมูลในแผ่นปูนซีเมนต์จารึก (ตะตวย) กล่าวถึงการบูรณะพระธาตุนางแล ในปี พ.ศ.2497 โดยพระอธิการคำคำ เจ้าอาวาสวัดแก่นใต้ในขณะนั้น ได้ชักชวนญาติโยม คณะศรัทธาในหมู่บ้านแก่นเหนือและแก่นใต้ โดยจ้างนายวัง⁶ คนหมู่บ้านชาววา ตำบลบุญเรือง อำเภอเชียงของ มาเป็นช่างในการก่อสร้างปฏิสังขรณ์ขึ้นใหม่ เป็นพระธาตุทรงสูง ประมาณ 10 เมตร รอบฐานกว้างด้านละประมาณ 3.6 เมตร สร้างเสร็จในปีเดียวกัน และมีการทำบุญฉลองพระธาตุ

พระธาตุนางแล บ้านกาสลองคำ (กลุ่มบ้านแก่น) และพระธาตุนางแล บ้านชัยพัฒนา (กลุ่มบ้านห้วยซ้อ) มีการก่อสร้างปฏิสังขรณ์ใหม่ในช่วงเวลาใกล้เคียงกัน คือ พ.ศ. 2497 และ พ.ศ.2495 ตามลำดับ และอาจจะเป็นช่างคนเดียวกัน ทำให้รูปลักษณะของพระธาตุคล้ายคลึงกัน

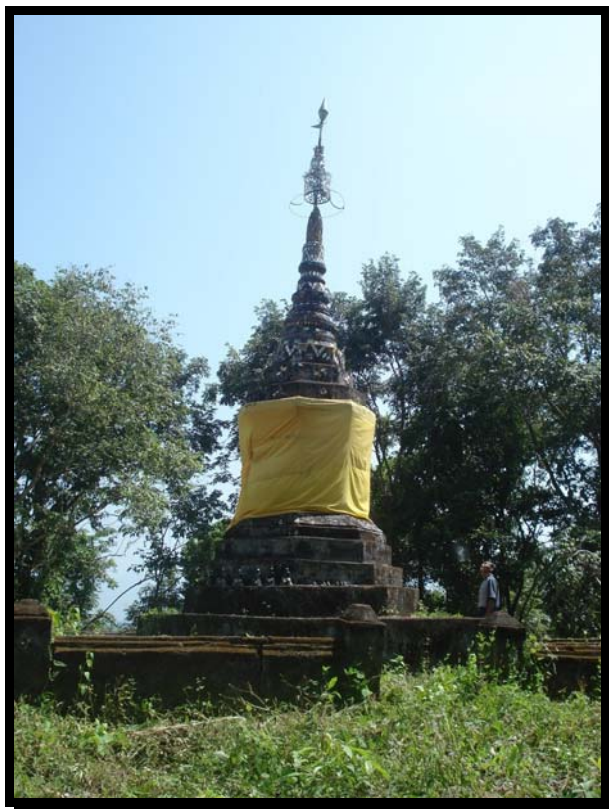
พระธาตุนางแล มีการก่อกำแพงล้อมรอบองค์พระธาตุ มีความกว้างด้านละประมาณ 7.5 เมตร มีประตูทางเข้าเล็กๆ ซึ่งเป็นลักษณะเฉพาะของการสร้างพระธาตุ ที่ต้องจำกัดบริเวณไว้เป็นเขตบริสุทธิ์ ห้ามผู้หญิงเข้าไปยุ่งเกี่ยวในบริเวณเหล่านี้ ห่างจากกำแพงเข้าไปประมาณ 1 เมตร เป็นองค์พระธาตุ มีฐานเขียงที่ก่ออิฐถือปูนขึ้นแบบธรรมดาจำนวน 1 ชั้น ฐานสูงถัดขึ้นไปเป็นฐานย่อเก็จไม้สิบสองจำนวน 3 ชั้น แล้วสร้างเป็นฐานบัวหงายรองรับชุ่มปราสาท ถัดจากนั้นสร้างเป็นชุ่มปราสาท ซึ่งยังคงย่อเก็จไม้สิบสองอยู่ ถัดขึ้นไปเป็นฐานบัวคว่ำ และฐานย่อเก็จไม้สิบสองรองรับองค์ระฆัง จากนั้นเป็นองค์ระฆังประดับกระจกลีอย่างสวยงาม ถัดไปเป็นบัวกลาสลับกับปล้องโหนดประดับกระจกลี จำนวน 3 ชั้นจนถึงปลียอด มีการประดับฉัตรโลหะอย่างสวยงาม

พระธาตุนางแล ยังคงรักษาภูมิทัศน์ทางวัฒนธรรมเอาไว้ได้ดี เพียงแต่หากมีการพัฒนาถนนให้สามารถเข้าถึงได้สะดวก พัฒนาอาคารประกอบที่ไม่ไปทำลายบรรยากาศรอบโบราณสถาน จะทำให้พระธาตุนางแลมีผู้มานมัสการมาก และสามารถสืบสานวัฒนธรรมสู่เยาวชนได้อย่างมีประสิทธิภาพ

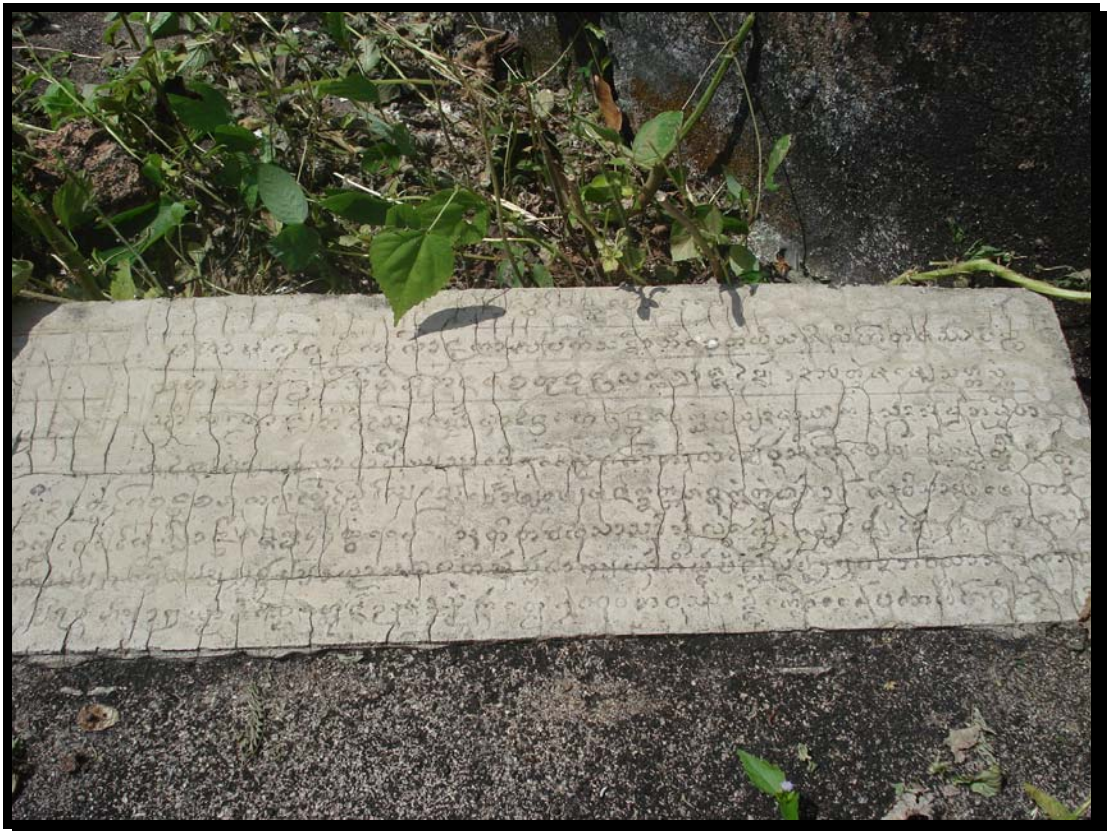
⁶ บางคนบอกว่าชื่อหนานวัง คนชาว ประเทศสาธารณรัฐประชาธิปไตยประชาชนลาว



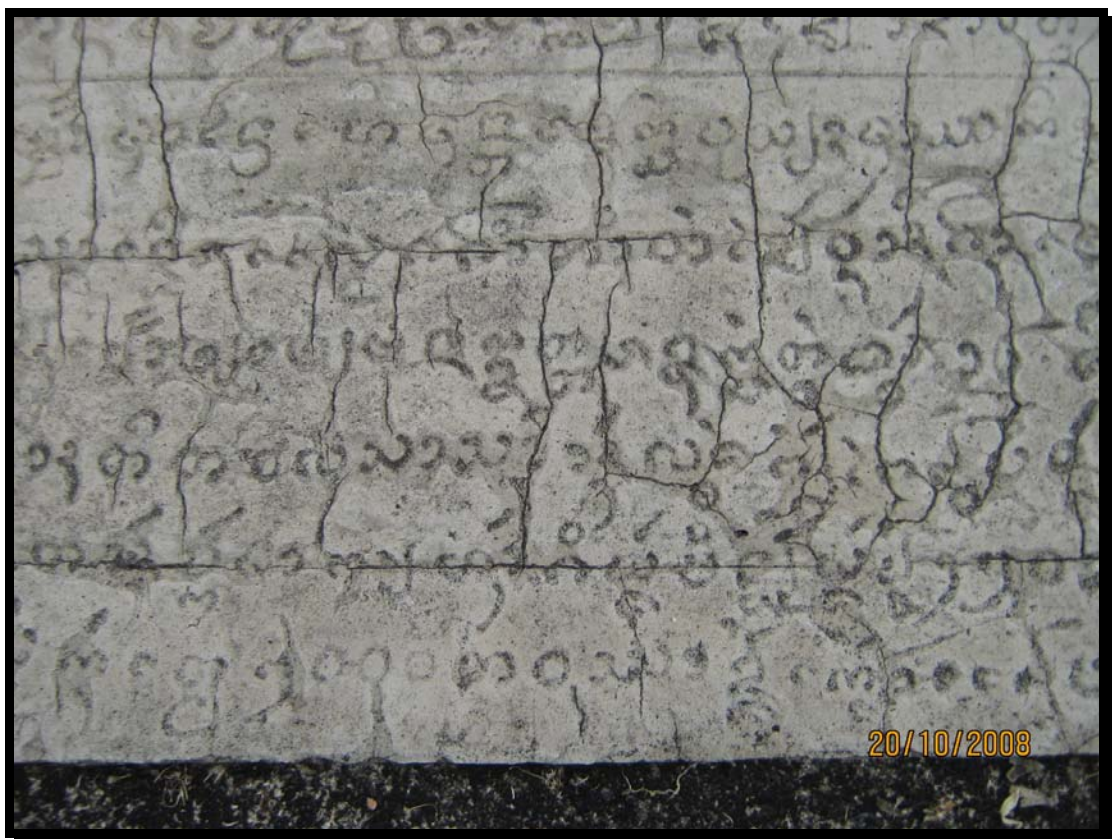
ลักษณะองค์พระธาตุนางแล ยังคงสภาพเดิมไว้ได้



ลักษณะองค์พระธาตุนางแล มีสภาพสมบูรณ์น่าจะศึกษาก่อนที่จะมีการบูรณะเปลี่ยนแปลง



ลักษณะแผ่นซีเมนต์จารึกเรื่องราวการบูรณะพระราชด ในปี พ.ศ.2497



ประวัติพระธาตุคอกแห้ง

พระธาตุคอกแห้ง หรือคอกแ้ง ที่ตั้งปัจจุบันอยู่บนคอกที่สูงชันในเขตหมู่บ้านศรีวิไล หมู่ที่ 7 ตำบลห้วยซ้อ อำเภอเชียงของ จังหวัดเชียงราย พิกัดที่ตั้ง UTM 47 Q 0638805 2221969 ทางทิศเหนือจะเป็นหมู่บ้านหาย⁷ ตำบลศรีดอนชัย อำเภอเชียงของ จังหวัดเชียงราย ทางทิศใต้และทิศตะวันออก ลงจากคอกก็จะเป็นทุ่งนา ส่วนทางทิศตะวันตกนั้นนั้น ติดกับสวนยางพารา การเข้าไปนมัสการพระธาตุที่ง่ายและสะดวกนั้น ต้องเดินลัดสวนยางพารา ตัดขึ้นไปบนคอกที่ค่อนข้างสูงชัน

จากคำบอกเล่าของคนเฒ่าคนแก่ พระธาตุสร้างขึ้นเมื่อใด ไม่มีใครทราบ รู้แต่ว่าพ่ออ้อยसान มาแก้ว อพยพครัวเรือนมาอยู่บ้านหาย ตอนที่ท่านมีอายุประมาณ 12 ขวบ ต่อมาท่านได้ไปหาของป่า ก็ได้มาพบพระธาตุคอกแห้ง ที่ซำรุดเหลือแต่ซาก จึงเกิดความศรัทธาในองค์พระธาตุ ท่านพากันไปนมัสการกราบไหว้ตลอดมา จนกระทั่งในปี พ.ศ.2514 พ่ออ้อยसान มาแก้ว, พ่อหลวงมี มาแก้ว และพ่อหนานดำ หมื่นอุดม ได้พาชาวบ้านหมู่บ้านหาย มาบูรณะองค์พระธาตุให้คงสภาพจนถึงปัจจุบัน

พระธาตุคอกแห้ง มีลักษณะแตกต่างจากพระธาตุในบริเวณเดียวกันมาก โดยมีความกว้างของฐานเขียงที่ก่อขึ้นธรรมดา ด้านละประมาณ 5 เมตร ฐานสูงขึ้นไปเป็นฐานเขียง (หน้ากระดาน) ย่อเก็จไม้สิบสองจำนวน 2 ชั้น และฐานบัวคว่ำ 1 ชั้น ถัดจากนั้นเป็นมัลลยเถา 1 ชั้นและซุ้มปราสาทซึ่งยังคงยกเก็จย่อไม้สิบสองอยู่ ถัดขึ้นไปเป็นมัลลยเถาอีก 2 ชั้นต่อด้วยฐานบัวหงายยกเก็จย่อไม้สิบสองรองรับบัวถลาและฐานองค์ระฆัง อีกชั้นหนึ่งเป็นองค์ระฆังซึ่งรูปทรงไม่ได้สัดส่วนมากนัก ประดับกระจกสี ถัดไปเป็นปล้องโกลนที่เป็นก้นกลม 5 ก้อนประดับกระจกสีจนถึงปลียอด มีการประดับฉัตรโลหะเก้าชั้นในภายหลัง และฉัตรซำรุดเสียหายแล้ว หากนับเวลาตั้งแต่การบูรณปฏิสังขรณ์ครั้งล่าสุด พระธาตุก็มีอายุเพียง 38 ปีเท่านั้น (นับถึงปี พ.ศ.2552)

พระธาตุคอกแห้ง สันนิษฐานว่าคงเป็นช่างพื้นเมืองที่ช่วยกันบูรณะ จะเห็นว่ามีลักษณะแตกต่างกันในรายละเอียดของพระธาตุ เช่น การประดับกระจกในแต่ละด้าน การเข้าฉากเข้ามุม การประดับตกแต่งยังไม่ประณีตเท่าใดนัก อย่างไรก็ตาม พระธาตุถูกคนซุกเจาะองค์พระธาตุจนซำรุดเสียหาย เหลือเศษเครื่องมือเครื่องใช้ และวัตถุโบราณบางชิ้นที่ตกอยู่ หรือชาวบ้านบอกว่า มีคนเอามาคืนพระธาตุเพราะกลัวอาถรรพ์ ชาวบ้านและพระได้นำไปไว้ที่วัดบ้านหาย จากนั้นชาวบ้านได้ช่วยกันนำอิฐที่คนร้ายขุดออกมากองข้างนอกพระธาตุ ถมเข้าไปในองค์พระธาตุ แต่ยังไม่ได้บูรณะให้สมบูรณ์ และแน่นอนว่า ชาวบ้านเชื่อว่าพระธาตุยังคงอยู่ที่เดิม เพราะยังมีคนเห็นพระธาตุออกมาเล่นตามองค์พระธาตุในคืนวันสี่วันธรรมสวนะ จากการพูดคุยกับผู้นำชุมชน บอกว่าการบูรณปฏิสังขรณ์องค์พระ

⁷ เป็นที่ตั้งของเวียงหาย เวียงโบราณเก่าแก่อีกแห่งหนึ่งของอำเภอเชียงของ ที่มีความเจริญเคียงคู่กับเมืองเชียงของ เวียงหนองลุ่มห้วยซ้อ เวียงเก่าบ้านเกียง เวียงน้ำม้า ฯลฯ

ธาตุจะมีขึ้นในอนาคตอันใกล้ โดยเฉพาะทางขึ้นพระธาตุที่ลำบากเพราะไม่มีถนนทางขึ้น ซึ่งในการบูรณะนั้น หน่วยงานที่รับผิดชอบควรที่จะดูแลการบูรณะให้คงสภาพของเดิมไว้มากที่สุด รักษาสภาพบรรยากาศเก่าแก่ หรือภูมิทัศน์ทางวัฒนธรรมเอาไว้ให้ได้ แต่ต้องมีการพัฒนาความสะดวกที่เข้าถึงได้ง่าย มีประเพณีรองรับเป็นช่วงๆ เพื่อที่จะมีเวลาดูแลพระธาตุให้คงสภาพอย่างสม่ำเสมอ



พระธาตุคุดอยแห้งหรือคุดอยแฉ่



การประดับกระຈกสีบนองค์ระฆัง ศิลปะพม่าล้านนา



หัวใจพระธาตุ (หินโกสณ) มีคนนำไปจากพระธาตุ ไปไว้วัดบ้านหวาย เพราะกลัวจะถูกขโมย



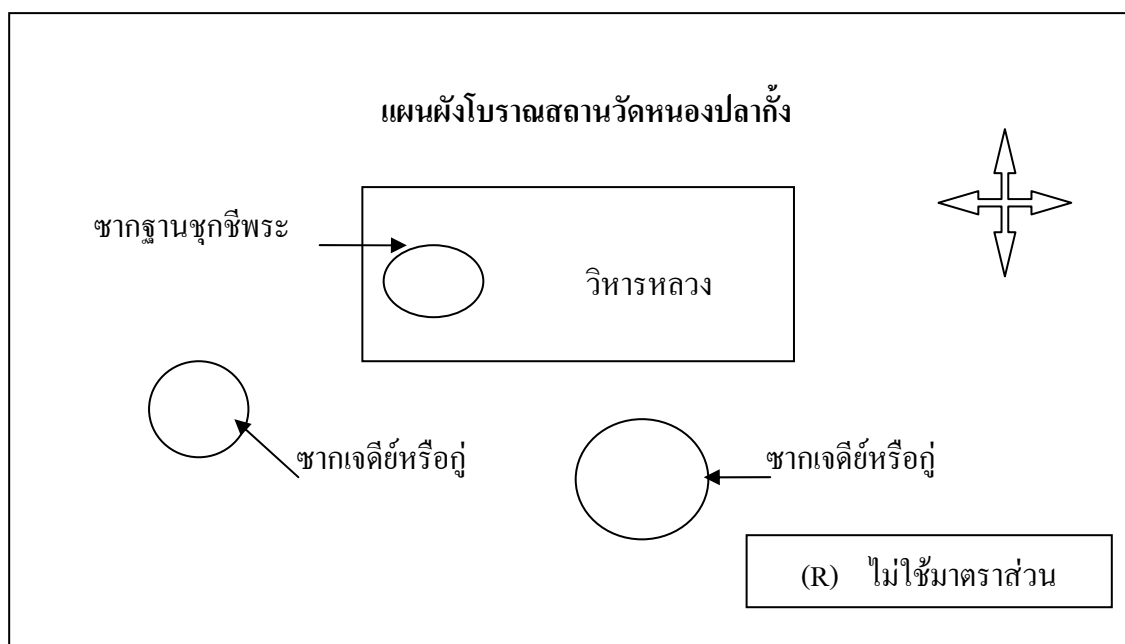
โบราณวัตถุที่พบบริเวณพระธาตุ และนำไปเก็บไว้ที่วัดบ้านหวาย

ประวัติวัดหนองปลาแก้ว

วัดหนองปลาแก้ว หรือบางคนเรียกว่า พระธาตุคู่ใต้ มีลักษณะที่ตั้งแตกต่างจากโบราณสถานอื่นๆ ที่ตั้งอยู่บนคอยหรือภูเขา วัดหนองปลาแก้วตั้งอยู่บริเวณที่ราบลุ่มแม่น้ำในเขตหมู่บ้านพัฒนารุ่งเรือง (กลุ่มบ้านห้วยซ้อ) หมู่ที่ 18 ตำบลห้วยซ้อ อำเภอเชียงของ จังหวัดเชียงราย พิกัดที่ตั้ง UTM 47 Q 0635617 2213038 ทางทิศเหนือออกจากป่าไปจะเป็นบริเวณที่เลี้ยงวัวของหมู่บ้าน ทิศตะวันออกจะเป็นป่าลุ่มน้ำ ส่วนใหญ่เป็นป่าไผ่ มีความรกทึบ เมื่อเข้าไปในป่านี้แล้ว อาจจะหลงทางได้ง่าย เพราะมีไม้ที่มีลักษณะเหมือนๆ กัน ซึ่งหน่วยงานปกครองที่รับผิดชอบ มีนโยบายที่จะสร้างถนนเล็กๆ ให้คนเข้าชมโบราณสถานได้ง่ายและปลอดภัยมากกว่าปัจจุบัน ส่วนทางทิศใต้และทิศตะวันตกติดกับแม่น้ำอิง

ลักษณะโดยทั่วไปของวัดหนองปลาแก้ว ประกอบด้วยเจดีย์หรือกู๋ 2 องค์และวิหารหลวง 1 หลัง (ไม่ปรากฏใบเสมาที่แสดงถึงการเป็น โบสถ์) ลักษณะที่สำรวจพบคือ วิหารหลวงนั้นเหลือร่องรอยของฐานชุกชีพระประธาน ซึ่งถูกคนขุดจนเป็นโพลงลึก และผนังก่ออิฐของวิหาร บริเวณวิหารมีความกว้างประมาณ 17 เมตร และมีความยาวประมาณ 38 เมตร ซากของเจดีย์องค์หนึ่งอยู่ด้านหลังวิหารหลวง ส่วนอีกองค์หนึ่งอยู่ทางใต้ของวิหารหลวง โบราณสถานทั้ง 3 ถูกคนขุดจนไม่เหลือร่องรอยรูปลักษณะชัดเจน ต้องอาศัยผู้เชี่ยวชาญทางโบราณคดีมาช่วยเติมส่วนที่ขาดหายไป

เล่ากันว่า วัดหนองปลาแก้ว ถูกภัยธรรมชาติจากน้ำที่ท่วมจนวัดเสียหาย กลายเป็นวัดร้างกลางป่า และมีคนเข้าทำลายเพิ่มเข้าไปอีก ชาวบ้านบอกว่าเป็นคนจากข้างนอกเข้ามาทำลาย เพราะชาวบ้านต่างไม่กล้าเข้าไปในป่าแถบนี้ด้วยซ้ำเพราะกลัวอาถรรพ์ “โยน” หรืออาวุธทางไสยศาสตร์ของคนสมัยโบราณ ที่สร้างขึ้นเพื่อป้องกันสิ่งชั่วร้ายที่จะมาบุกรุกศาสนสถาน





ทางเข้าโบราณสถานวัดหนองปลาทิ้ง



สภาพบริเวณ โบราณสถานที่ถูกขุดทำลาย



ฐานซุกชีพระประธานในวิหารหลวง ถูกคนขุดทำลาย



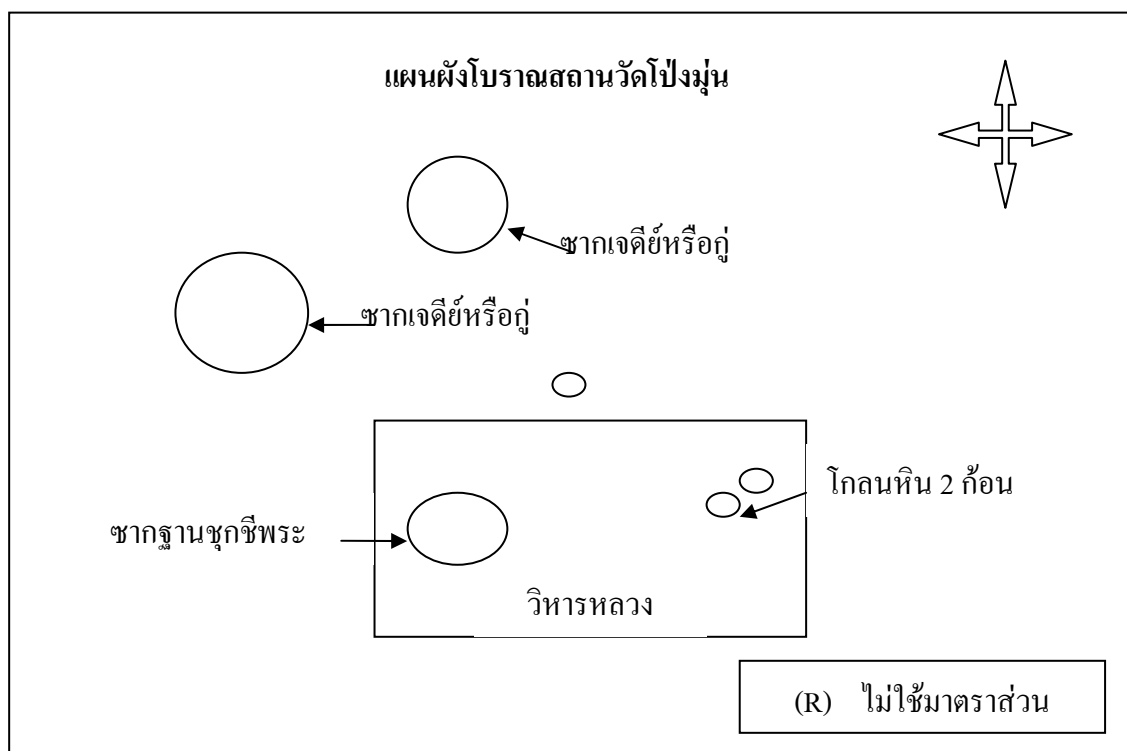
ลักษณะการเรียงอิฐบริเวณผนังวิหารหลวง

ประวัติวัดโป่งมุ่น

วัดโป่งมุ่น มีลักษณะที่ตั้งแตกต่างจากโบราณสถานอื่นๆ ที่ตั้งอยู่บนคอย หรือตั้งอยู่บริเวณที่ราบลุ่มน้ำท่วมถึง วัดโป่งมุ่นตั้งอยู่กลางทุ่งนาในเขตหมู่บ้านชัยพัฒนา (กลุ่มบ้านห้วยซ้อ) หมู่ที่ 16 ตำบลห้วยซ้อ อำเภอเชียงของ จังหวัดเชียงราย ทางทิศตะวันออกติดกับหนองน้ำ และทิศที่เหลื่อติดกับท้องทุ่งนาทั้งหมด หากอยู่ที่วัดโป่งมุ่นแล้ว สามารถมองเห็นคอยเขาน้อย หรือคอยโตนอันเป็นที่ตั้งของพระธาตุคอยโตน และถัดไปเป็นคอยสูงชันอันเป็นที่ตั้งของพระธาตุคอยเงิน ซึ่งทั้ง 2 องค์เป็นพระธาตุคู่บ้านของกลุ่มบ้านห้วยซ้อ

ลักษณะโดยทั่วไปของวัดโป่งมุ่น ประกอบด้วยเจดีย์หรือกู่ 2 องค์และวิหารหลวง 1 หลัง (ไม่ปรากฏใบเสมาที่แสดงถึงการเป็นโบสถ์) ลักษณะที่สำรวจพบคือ วิหารหลวงนั้นเหลือร่องรอยของฐานชุกชีพระประธาน ซึ่งถูกคนขุดจนเป็นโพลงลึก และผนังก่ออิฐของวิหาร ซากของเจดีย์องค์หนึ่งอยู่ด้านหลังวิหารหลวงทางด้านตะวันตกเฉียงเหนือ ส่วนอีกองค์หนึ่งอยู่ทางเหนือของวิหารหลวง โบราณสถานทั้ง 3 ถูกคนขุดจนไม่เหลือร่องรอยรูปลักษณะชัดเจน ต้องอาศัยผู้เชี่ยวชาญทางโบราณคดีมาช่วยเติมส่วนที่ขาดหายไป

เล่ากันว่า วัดโป่งมุ่น ถูกภัยธรรมชาติจากน้ำที่ท่วมจนวัดเสียหาย กลายเป็นวัดร้างกลางทุ่งนา และหนองน้ำ ชาวบ้านบอกว่าเป็นคนจากข้างนอกเข้ามาทำลาย เพราะชาวบ้านต่างไม่กล้าเข้าไปยุ่งเกี่ยวแถบนี้ด้วยซ้ำเพราะกลัวอาถรรพ์ “โยน” หรืออาวูททางไสยศาสตร์ของคนสมัยโบราณ ที่สร้างขึ้นเพื่อป้องกันสิ่งชั่วร้ายที่จะมาบุกรุกศาสนสถาน





บริเวณที่เป็นวิหาร เหลือเพียงร่องรอยการขุดหาสมบัติ



ฐานชุกชีในวิหารหลวง ถูกขุดทำลายเสียหาย



ลักษณะการก่ออิฐของโบราณสถานวัดโป่งมุ่น



ลักษณะของอิฐดินเผาโบราณขนาด 12 นิ้ว



หลุมซากเจดีย์หรืออุโบสถ ที่ถูกขุดทำลายเสียหาย



ลักษณะหิน โกลนซ้อนกัน อยู่บริเวณวิหารวัด

ประวัติเวียงเก่า หรือคอยเวียง

เวียงเก่า หรือคอยเวียง ตั้งอยู่บนคอยที่ไม่สูงมากนักในเขตหมู่บ้านเกียง หมู่ที่ 17 ตำบลห้วยซ้อ อำเภอเชียงของ จังหวัดเชียงราย พิกัดที่ตั้ง UTM 47 Q 0632564 2213376 ทางทิศเหนือจะเป็นสวนยางพารา ส่วนอีกสามด้านนั้น ติดกับทุ่งนา เวียงเก่าอยู่ห่างจากหมู่บ้านเกียงไปประมาณ 1 กิโลเมตร และจัดให้เป็นป่าอนุรักษ์ของหมู่บ้าน

การที่เรียกว่าเวียงเก่า หรือคอยเวียง เพราะมีร่องรอยคูเมืองเก่าที่ขุดลึกประมาณ 3-5 เมตร ความกว้างประมาณ 10 เมตร ปัจจุบัน ยังเห็นร่องรอยน้ำคันดินอยู่อย่างชัดเจน เพื่อป้องกันข้าศึกเข้ามา รุกราน และยังมีเรื่องเล่าต่อๆ กันมาว่า คนในสมัยนั้นช่วยกันขุดและต้องใช้แรงงานชาวบ้านจำนวนมาก ลักษณะการเกณฑ์แรงงานได้มากขนาดนี้ แสดงว่าเป็นเมืองที่มีความเจริญรุ่งเรือง และมีชุมชนที่อาศัยกันหนาแน่น มีประชากรจำนวนมาก และคนเฒ่าคนแก่บอกว่าเป็นสถานที่ติดต่อซื้อขายสินค้ากัน ชาวบ้านจึงเรียกกันว่าคอยเวียง เหมือนกับเวียงเชียงของ (เมืองเชียงของ) ซึ่งชาวบ้านเรียก “เวียง” จนถึงปัจจุบัน

นอกจากเรื่องเล่าของคนเฒ่าคนแก่แล้ว ยังพบพระธาตุและโบราณสถานอีกหลายแห่งบริเวณใกล้เคียง โดยมีลักษณะคล้ายวัด มีกำแพงดินเผาล้อมรอบ เช่น วัดดงปาม่วง วัดป่าบุญ คอยกู่ คอยปู่่อ เป็นที่น่าเสียดายที่โบราณสถานเหล่านี้ ถูกคนลักลอบขุดหาสมบัติจนเสียหาย ไม่เห็นซากชัดเจนเหมือนโบราณสถานอื่นๆ ปัจจุบันชาวบ้านที่ทำอะไรก็ยังพบวัตถุโบราณจำพวก ถ้วย ชาม ไห กระเบื้องต่างๆ อยู่ ทั้งตามพื้นผิวดิน และขุดเจอใต้ดิน ชาวบ้านยังเล่าถึงการเห็นแก้วสี (พระธาตุ?) ออกมาเล่นตามยอดไม้บริเวณเวียงเก่า ในคืนวันศีลวันธรรมสวนะ

เวียงเก่าหรือคอยเวียง น่าจะมีความเจริญและอายุเก่าแก่ อาจจะอยู่ในสมัยเดียวกับพระธาตุนางเกียงที่ตั้งอยู่ในบ้านใหม่ดอนแก้ว หมู่ที่ 9 ตำบลห้วยซ้อ อำเภอเชียงของ จังหวัดเชียงราย หรืออาจจะเป็นศูนย์กลางเมืองของพระนางเกียงผู้สร้างพระธาตุนางเกียงก็เป็นได้ โดยเฉพาะ เวียงเก่าถือได้ว่าอยู่ในบริเวณที่มีการขุดพบพระพุทธรูปคู่บ้านคู่เมืองของเมืองเชียงของ ในช่วงสมัยรัชกาลที่ 5 คือ หลวงพ่อเพชร ซึ่งปัจจุบันประดิษฐานอยู่ที่วัดศรีดอนชัย ตำบลเวียง อำเภอเชียงของ จังหวัดเชียงราย ซึ่งความเป็นมาของเวียงเก่า ต้องศึกษากันในรายละเอียดต่อไป



ร่องรอยฐานโบราณสถาน ที่ถูกขุดจนไม่ทราบรูปลักษณะที่ชัดเจน



ร่องรอยเศษโบราณวัตถุต่างๆ ตามผิวดิน

บรรณานุกรม

- กรมศิลปากร. **เมืองน่าน โบราณคดี ประวัติศาสตร์และศิลปะ**. กรุงเทพฯ : อมรินทร์พริ้นติ้ง, 2530.
- กรรณิการ์ สุธีรัตนภิรมย์. **พัฒนาการแนวคิดและวิธีการอนุรักษ์โบราณสถานในประเทศไทย**.
วิทยานิพนธ์. ศศ.ม. (ประวัติศาสตร์สถาปัตยกรรม). กรุงเทพฯ : มหาวิทยาลัยศิลปากร, 2548.
- คำตำนานปางเดิม ; ครุบาศรีวิชัยบูรณปฏิสังขรณ์พระธาตุข่อแฮ เมืองแพร่ พ.ศ.2467**. เชียงใหม่ : โรงพิมพ์มิ่งเมือง, 2543.
- จิราวรรณ แสงเพ็ชร. **การศึกษาเปรียบเทียบลวดลายประดับเจดีย์ทรงปราสาท 5 ยอด กลุ่มเมืองเชียงแสน กับกลุ่มเมืองเชียงใหม่ พุทธศตวรรษที่ 19 – 21**. วิทยานิพนธ์. ศศ.ม. (ประวัติศาสตร์ศิลปะ).
กรุงเทพฯ : มหาวิทยาลัยศิลปากร, 2540.
- ตำนานวัดมหาวัน**. พิมพ์ในงานพระราชทานเพลิงศพพระญาณมงคล (ชุมพล ชุตินฺธโร). มปป., 2532.
- เทวัญ นันทวงศ์. **เจดีย์วัดโลกโมฬี เชียงใหม่**. วิทยานิพนธ์. ศศ.ม. (ประวัติศาสตร์ศิลปะ). กรุงเทพฯ :
มหาวิทยาลัยศิลปากร, 2549.
- ธีรราชย์ อักษรศิษฐ์. **ธาตุ : บทบาทและความหมายของพระธาตุในอนุภูมิภาคอุษาคเนย์ กรณีศึกษาความเชื่อเรื่องพระธาตุปีเกิดในล้านนา**. วิทยานิพนธ์ ศศ.ม. (ภูมิภาคศึกษา). เชียงใหม่ :
มหาวิทยาลัยเชียงใหม่, 2545.
- นิยม วงศ์พงษ์คำ. **“รูปแบบธาตุและพระธาตุลาว เมืองเวียงจันทน์ – หลวงพระบาง,” ศึกษาศาสตร์**.
27,2(2546) : 18 – 22.
- บงกช นันทวัฒน์. **เจดีย์แบบพม่าสมัยรัชกาลที่ 5 ในเมืองลำปาง**. วิทยานิพนธ์. ศศ.ม. (ประวัติศาสตร์ศิลปะ). กรุงเทพฯ : มหาวิทยาลัยศิลปากร, 2550.
- ประชากรกิจจักร, พระยา. **พงศาวดารโยนก**. พิมพ์ครั้งที่ 7. กรุงเทพมหานคร : คลังวิทยา, 2516.
- พระมหาอุทัย วชิรเมธี, บรรณาธิการ. **ตำนานพระบรมสารีริกธาตุในล้านนาไทย และคร่าวรำการสร้างวิหารวัดพระสิงห์**. กรุงเทพฯ : นิลมารการพิมพ์, 2542.
- พิเศษ เจียจันทร์พงษ์. **ย่อเก็จ – ย่อมุม : ความคิดที่แตกต่างกัน**. (ออนไลน์). แหล่งที่มา :
http://www.icomosthai.org/m_news/piset2.htm/. 2552.
- พีระนันท์ นันทขว้าง. **การศึกษารูปแบบโบสถ์และวิหารล้านนาในเขตภาคเหนือตอนบน ตั้งแต่ยุคฟื้นฟูอาณาจักรล้านนาถึงยุคครุบาศรีวิชัย พ.ศ.2339 – 2481**. วิทยานิพนธ์. ศศ.ม. (ประวัติศาสตร์สถาปัตยกรรม). กรุงเทพฯ : มหาวิทยาลัยศิลปากร, 2544.
- ภัสราภรณ์ เทศธรรม. **การศึกษาตำนานพระธาตุประจำปีเกิด**. วิทยานิพนธ์. ศศ.ม. (จารึกภาษาไทย).
กรุงเทพฯ : มหาวิทยาลัยศิลปากร, 2529.

- รัฐธา ฤทธิศร. การศึกษาพัฒนาการของเจดีย์ล้านนา. วิทยานิพนธ์. ศศ.ม. (ประวัติศาสตร์สถาปัตยกรรม).
กรุงเทพฯ : มหาวิทยาลัยศิลปากร, 2541.
- ศรีศักร วัลลิโกดม. พิพิธภัณฑและประวัติศาสตร์ท้องถิ่น : กระบวนการเรียนรู้ร่วมกัน. กรุงเทพฯ : มุลนิธิ
เล็ก – ประไพ วิริยะพันธุ์, 2551.
- สมชาย วิริจินดา. การศึกษาประวัติศาสตร์ท้องถิ่นและการเปลี่ยนแปลงทางด้านสังคมและวัฒนธรรม
กรณีศึกษา หมู่บ้านเวียงหมอก. เชียงราย : โรงเรียนห้วยซ้อวิทยาคม รัชมังคลาภิเษก (ศูนย์
ห้วยซ้อศึกษา), 2548.
- สมชาย วิริจินดา. ประวัติศาสตร์เมืองเชียงของ. เชียงราย : โรงเรียนห้วยซ้อวิทยาคม รัชมังคลาภิเษก (ศูนย์
ห้วยซ้อศึกษา), 2548.
- สงวน โชติสุขรัตน์, เรียบเรียง. ตำนานเมืองสยาม. พระนคร : โอเดียนสโตร์, 2516.
- _____. ประชุมตำนานลานนาไทย (เล่ม 2). พระนคร : โอเดียนสโตร์, 2515.
- สถาปัตยกรรม. (ออนไลน์). แหล่งที่มา :
http://www.sri.cmu.ac.th/elanna/elanna47/public_html/art/art1_1_1.html/. 2552.
- สุวิภา พงษ์ปาน. การศึกษาเจดีย์ในจังหวัดลำพูน. วิทยานิพนธ์ ศศ.ม. (ประวัติศาสตร์สถาปัตยกรรม)
กรุงเทพฯ : มหาวิทยาลัยศิลปากร, 2541.